

中華民國 108 年度 4-0501641

臺北市總預算案

臺北市政府教育局主管

臺北市地方教育發展基金

臺北市北投區大屯國民小學附屬單位預算之分預算

(特別收入基金)

臺北市北投區大屯國民小學編

臺北市地方教育發展基金－臺北市北投區大屯國民小學

目次

中華民國108年度

一、財務摘要	第 1 頁
二、業務計畫及預算概要	第 3 -9 頁
三、預算主要表	
(一) 基金來源、用途及餘絀預計表	第 11 頁
(二) 現金流量預計表	第 12 頁
四、預算明細表	
(一) 基金來源－服務收入明細表	第 13 頁
(二) 基金來源－財產處分收入明細表	第 14 頁
(三) 基金來源－其他財產收入明細表	第 15 頁
(四) 基金來源－公庫撥款收入明細表	第 16 頁
(五) 基金來源－學雜費收入明細表	第 17 頁
(六) 基金來源－雜項收入明細表	第 18 頁
(七) 基金用途－國民教育計畫明細表	第 19 -25 頁
(八) 基金用途－學前教育計畫明細表	第 26 -28 頁
(九) 基金用途－一般行政管理計畫明細表	第 29 -31 頁
(十) 基金用途－建築及設備計畫明細表	第 32 -33 頁
五、預算參考表	
(一) 預計平衡表	第 35 頁
(二) 各項費用彙計表	第 36 -41 頁
(三) 員工人數彙計表	第 42 頁
(四) 用人費用彙計表	第 44 -47 頁
(五) 單位（或計畫）成本分析表	第 48 頁
(六) 5年來主要業務計畫分析表	第 49 頁

臺北市地方教育發展基金－臺北市北投區大屯國民小學

目 次

中華民國108年度

(七) 資本資產及長期負債明細表	第 50 頁
------------------------	--------

臺北市地方教育發展基金－臺北市北投區大屯國民小學

財務摘要

中華民國108年度

單位：新臺幣千元

項 目	本 年 度	上 年 度	比較增減數	%
經營成績：				
基金來源	41,975	36,948	5,027	13.61
基金用途	44,455	41,498	2,957	7.13
賸餘(短絀－)	-2,480	-4,550	2,070	--
餘絀情形：				
基金餘額	1,489	3,969	-2,480	-62.48
現金流量：				
現金及約當現金之淨增 (減－)	-2,480	-4,550	2,070	--

附註：現金流量係採現金及約當現金基礎，包括現金及自投資日起3個月內到期或清償之債權證券。

本 頁 空 白

業務計畫及預算概要

臺北市地方教育發展基金－臺北市北投區大屯國民小學

業務計畫及預算概要

中華民國 108 年度

壹、基金概況

一、設立宗旨及願景：

- (一) 本校遵照憲法第 158 條及 160 條規定，教育文化應發展國民之民族精神、自治精神，國民道德與健全體格、科學及生活智能，以培養學童七大學習領域及十項基本能力。
- (二) 本校自 91 年度起依教育經費編列與管理法第 13 條規定設置「臺北市地方教育發展基金」，以促進教育健全發展，提昇教育經費運用績效。
- (三) 本校以「培育健全人格」為教育使命，以「健康、快樂、卓越」為學校願景，以此建構精緻優質、創新卓越的國民小學永續校園，學生在健康、品德、閱讀、才藝四大主軸中成長，型塑才德兼備的好孩子、自我肯定的未來公民。

二、施政重點：

- (一) 開啟多元智慧：尊重每個學生獨特的個性，以多元智慧的觀點協助他找到生命的亮點，肯定天生我才必有用，能知於學，樂於學。
- (二) 培養生活能力：培養學生帶得走的公民關鍵能力，強化自我管理、閱讀理解、理性批判、問題解決、奉獻服務、溝通表達等核心素養。
- (三) 蘊育人文情懷：在溫馨開放的校園文化中，孕育人文情懷，學會尊重、包容；建構生命的價值、完成人性的開展。
- (四) 建置溫馨民主的校園文化：
 1. 以參與式管理、落實行政、教師會、家長會三者的良性互動。
 2. 以學生第一，教學優先的觀念提昇行政服務效率。
 3. 放下威權心態，開啟校園民主之風氣。
- (五) 推動適性教學：
 1. 落實校本課程理念，採多元化、活潑化的教學及評量。
 2. 運用校內、外資源，加強多元學習能力。
 3. 關懷相對弱勢學生之教學及輔導。
 4. 推動行動學習，充實學生運用資訊之知能，並提昇教師運用學習載具教學之能力。
- (六) 辦理發展性的訓輔活動：
 1. 辦理各項活動、競賽及展演。

臺北市地方教育發展基金－臺北市北投區大屯國民小學

業務計畫及預算概要

中華民國 108 年度

2. 推動校內外學習服務。
3. 發展績優社團及校隊，如籃球隊、搏擊社、舞獅社等。
4. 加強新興領域教育的辦理，並融入各科教學以收成效。

三、組織概況（另附組織系統圖）：

本校設置校長 1 人，綜理全校校務，下設教務處、學輔處、總務處及幼兒園等單位。

內部分層業務如下：

（一）教務處：秉承校長之命，辦理全校教務事項。

1. 教學組：掌理課程編排、課業考查、教學研究、教學指導、註冊、編班、轉學、學籍保管、各項獎助學金補助及成績考查等有關事項。
2. 資設組：掌理教科書編選、教學用具之管理、保管及出版學校刊物、電腦設備及區域網路之管理、保管等事項。

（二）學輔處：秉承校長之命，辦理全校學生事務、學生學習輔導、生活輔導、生涯輔導等事項。

訓育組：掌理訓育計畫之擬定及辦理各類訓育活動、學生體育活動、體格鍛鍊、健康檢查、個人及環境衛生檢查、保健、學生個案建立、學習輔導、生活輔導、生涯輔導及兩性教育、親職教育、輔導資料蒐集建檔、組訓愛心家長、實施測驗、社區人力整合、出版親職刊物、特殊教育計畫章則、親師輔導諮詢、特教班甄選鑑別、實施各項診斷測驗、特教兒童追蹤輔導等事項。

（三）總務處：秉承校長之命，辦理全校總務事項。

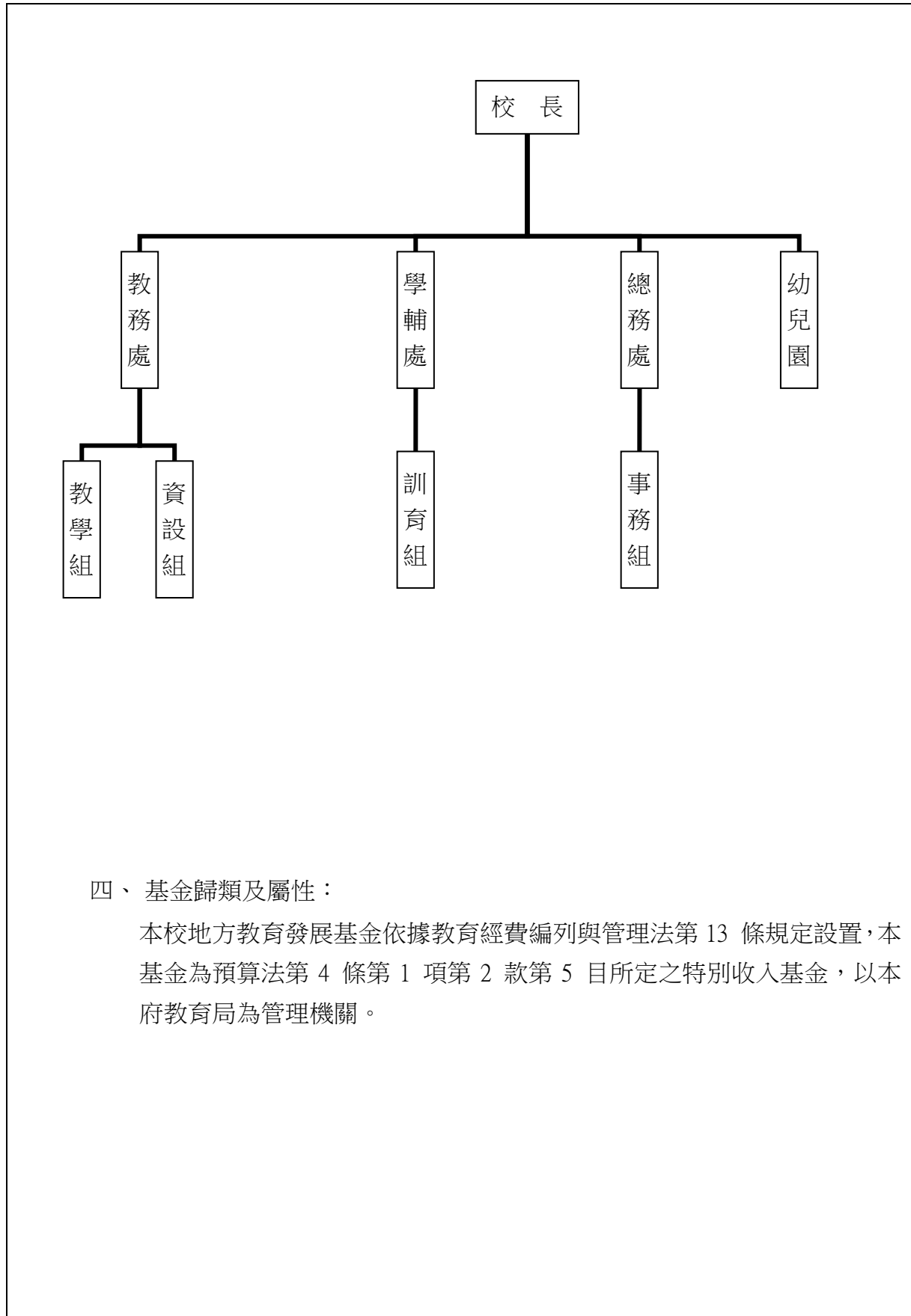
事務組：掌理校舍、校具、財產、物品採購保管、工程發包、監工及驗收、收發登錄、撰擬繕校、典守學校印信、檔案保管、整理各項會議紀錄及校史、現金、零用金、票據、契約之保管等收支事項、辦理員工薪津發放及各項扣繳單據證明等。

（四）幼兒園：秉承校長之命，綜理園務、規劃幼兒教學、保育、環境與各項措施。

臺北市地方教育發展基金－臺北市北投區大屯國民小學

業務計畫及預算概要

中華民國 108 年度



四、基金歸類及屬性：

本校地方教育發展基金依據教育經費編列與管理法第 13 條規定設置，本基金為預算法第 4 條第 1 項第 2 款第 5 目所定之特別收入基金，以本府教育局為管理機關。

臺北市地方教育發展基金 - 臺北市北投區大屯國民小學

業務計畫及預算概要

中華民國 108 年度

貳、業務計畫

本年度業務計畫重點與預算配合情形及預期績效，詳列如下：

單位：新臺幣千元

業務計畫名稱	計畫重點內容	預算數	預 期 績 效
國民教育計畫	辦理各項教學、學生事務、圖書及輔導等業務。	28,935	1.新購電腦耗材及零件、教具、圖書等各科教學設備，充實各科教材。 2.革新教學方法，提高教學效能。 3.辦理教師甄選、指定活動等項目。
學前教育計畫	辦理各項幼兒教學等業務。	3,972	辦理各項幼兒活動，以鍛鍊幼兒強健的身體，增進幼兒各項生活智慧。
一般行政管理計畫	綜理學校總務、人事、會計等業務。	8,097	配合校務推動行政處室支援工作，進而增進校務運作。
建築及設備計畫	購置教學所需教學設備等及改善教學環境。	3,451	辦理各學科因應教學課程需要購置教學設備，另辦理山泉水水管更新工程、楓香藝廊改善工程，以改善教學環境，增進教學效能，並提高行政效率。

臺北市地方教育發展基金 – 臺北市北投區大屯國民小學

業務計畫及預算概要

中華民國 108 年度

參、預算概要

一、基金來源及用途之預計：

(一) 本年度基金來源：

服務收入 4 千元、財產處分收入 1 千元、其他財產收入 5 千元、公庫撥款收入 4,115 萬 2 千元、學雜費收入 58 萬 5 千元、雜項收入 22 萬 8 千元，本年度基金來源 4,197 萬 5 千元，較上年度預算數 3,694 萬 8 千元，增加 502 萬 7 千元，約 13.61%，主要係公庫撥款收入增編所致。

(二) 本年度基金用途：

國民教育計畫 2,893 萬 5 千元，學前教育計畫 397 萬 2 千元，一般行政管理計畫 809 萬 7 千元，建築及設備計畫 345 萬 1 千元，本年度基金用途 4,445 萬 5 千元，較上年度預算數 4,149 萬 8 千元，增加 295 萬 7 千元，約 7.13%，主要係增編資訊設備所致。

二、基金餘絀之預計：

本年度基金來源及用途相抵後，差短 248 萬元，較上年度預算數差短 455 萬元，減少 207 萬元，約 45.49%，將移用以前基金餘額 248 萬元支應。

三、現金流量之預計：

本年度業務活動淨現金流出 248 萬元。

四、補辦預算事項：無

肆、年度關鍵績效指標：

關鍵策略目標	關鍵績效指標	衡量標準	年度目標值
創新實驗教育	學生參與創新或實驗課程比率	學生參與創新或實驗課程學生數 / 全校學生數 x100% 單位：%	70%

臺北市地方教育發展基金－臺北市北投區大屯國民小學

業務計畫及預算概要

中華民國 108 年度

伍、前年度及上年度已過期間實施狀況及成果概述：

一、前（106）年度決算結果及績效達成情形：

（一）前年度決算結果：

- 1.基金來源：決算數 4,387 萬 9 千元，較預算數 4,269 萬 1 千元，計增加 118 萬 8 千元，約 2.78%，主要係因教育局補助收入增加所致。
- 2.基金用途：決算數 4,159 萬 9 千元，較預算數 4,296 萬 1 千元，計減少 136 萬 2 千元，約 3.17%，主要係因水電費、清寒學生餐費補助等覈實支用所致。

（二）前年度績效達成情形分析：

年度績效目標	衡量指標	年度目標值	績效衡量暨達成情形分析
推動全民運動	學生體適能通過率	60%	學生每週三晨間活動時間路跑永春寮，每學期一生一專長跳繩、越野跑檢測。每年辦理體表會及水上運動會，參加各項體育競賽，如籃球、足球、田徑、游泳比賽等。四、五、六年級體適能檢測參加人數 52 人，通過人數 32 人，通過率 61.11%，達原訂目標。

二、上（107）年度已過期間預算執行情形及績效達成情形：

（一）上年度預算截至 107 年 5 月 31 日止執行情形：

- 1.基金來源：實際執行預算數 2,012 萬 4 千元，較預算分配數 2,005 萬元，計增加 7 萬 4 千元，約 0.37%，主要係因學雜費

臺北市地方教育發展基金 - 臺北市北投區大屯國民小學
業務計畫及預算概要

中華民國 108 年度

收入增加所致。

2.基金用途：實際執行數 2,004 萬 5 千元，較預算分配數 2,460 萬元，計減少 455 萬 5 千元，約 18.52%，主要係因人事費提前分配所致。

(二) 上(107)年度績效達成情形分析：

年度績效目標	衡量指標	年度目標值	績效衡量暨達成情形分析
精進中小學教育	參與提升教學課程發展計畫數	2 件	截至 107 年 5 月止，參與提升教學課程發展計畫如下： 1. 為發展學校特色課程，參加教育部特色發展課程計畫學校評選，榮獲新興學校組優選。 2. 建構安全和諧校園環境，參加三好校園計畫評選入選。 3. 達原訂目標值。

陸、其他：無

本 頁 空 白

預算主要表

臺北市地方教育發展基金－臺北市北投區大屯國民小學

基金來源、用途及餘絀預計表

中華民國108年度

單位：新臺幣千元

前年度決算數	項 目	本年度預算數	上年度預算數	比較增減（－）
43,879	基金來源	41,975	36,948	5,027
2	勞務收入	4	4	
2	服務收入	4	4	
3	財產收入	6	6	
2	財產處分收入	1	1	
1	其他財產收入	5	5	
43,058	政府撥入收入	41,152	36,226	4,926
42,972	公庫撥款收入	41,152	36,226	4,926
86	政府其他撥入收入			
581	教學收入	585	484	101
581	學雜費收入	585	484	101
235	其他收入	228	227	1
235	雜項收入	228	227	1
41,599	基金用途	44,455	41,498	2,957
25,454	國民教育計畫	28,935	27,025	1,910
3,954	學前教育計畫	3,972	4,025	-53
7,855	一般行政管理計畫	8,097	8,289	-192
4,335	建築及設備計畫	3,451	2,158	1,293
2,280	本期賸餘(短絀)	-2,480	-4,550	2,070
6,239	期初基金餘額	3,969	5,969	-2,000
8,519	期末基金餘額	1,489	1,419	70

註：1.前年度決算數及上年度預算數細數之和與總數或略有出入，係四捨五入關係。

臺北市地方教育發展基金－臺北市北投區大屯國民小學

現金流量預計表

中華民國108年度

單位：新臺幣千元

項 目	本 預	年 算	度 數	說 明
業務活動之現金流量				
本期賸餘(短絀)			-2,480	
業務活動之淨現金流入(流出)			-2,480	
其他活動之現金流量				
其他活動之淨現金流入(流出)				
現金及約當現金之淨增(淨減)			-2,480	
期初現金及約當現金			5,817	
期末現金及約當現金			3,337	

註：1.本表係採現金及約當現金基礎，包括現金及自投資日起3個月內到期或清償之債權證券。

預算明細表

臺北市地方教育發展基金－臺北市北投區大屯國民小學

基金來源－服務收入明細表

中華民國108年度

單位：新臺幣元

科 目	單位	本 年 度 預 算 數			說 明
		數量 業務量	利(費)率	金 額	
合計 服務收入	人	8	500	4,000 4,000 4,000	較上年度預算數4,000元，無增減。 教師甄選報名費收入(收支對列)。

臺北市地方教育發展基金－臺北市北投區大屯國民小學

基金來源－財產處分收入明細表

中華民國108年度

單位：新臺幣元

科目	單位	本年度預算數			說明
		數量 業務量	利(費)率	金額	
合計				1,000	
財產處分收入	年	1	1,000	1,000	較上年度預算數1,000元，無增減。 出售報廢財產殘值收入。

臺北市地方教育發展基金－臺北市北投區大屯國民小學

基金來源－其他財產收入明細表

中華民國108年度

單位：新臺幣元

科 目	單位	本 年 度 預 算 數			說 明
		數量 業務量	利(費)率	金 額	
合計				5,000	
其他財產收入	年	1	5,000	5,000	較上年度預算數5,000元，無增減。 場地出借費收入(收支對列)。

臺北市地方教育發展基金－臺北市北投區大屯國民小學

基金來源－公庫撥款收入明細表

中華民國108年度

單位：新臺幣元

科 目	單位	本 年 度 預 算 數			說 明
		數量 業務量	利(費)率	金 額	
合計				41,152,000	
公庫撥款收入	年	1	41,152,000	41,152,000	較上年度預算數36,226,383元，增加4,925,617元。 市府補助款。

臺北市地方教育發展基金－臺北市北投區大屯國民小學

基金來源－學雜費收入明細表

中華民國108年度

單位：新臺幣元

科 目	單 位	本 年 度 預 算 數			說 明
		數量 業務量	利(費)率	金 額	
合計				585,000	
學雜費收入				585,000	較上年度預算數484,230元，增加100,770元。
	人、學期	27x2	7,000	378,000	幼兒園全日班學費收入預估學生27人。
	人、學期	27x2	2,955	159,570	幼兒園全日班雜費收入預估學生27人。
	人、學期	3x2	2,745	16,470	幼兒園半日班雜費收入預估學生3人。
	人、學期	3x2	5,150	30,900	幼兒園半日班學費收入預估學生3人。
	年	1	60	60	配合預算編列至千元，增列進位數60元。

臺北市地方教育發展基金－臺北市北投區大屯國民小學

基金來源－雜項收入明細表

中華民國108年度

單位：新臺幣元

科 目	單位	本 年 度 預 算 數			說 明
		數量 業務量	利(費)率	金 額	
合計				228,000	
雜項收入	年	1	228,000	228,000	較上年度預算數227,231元，增加769元。 數位學生證補卡費及其他雜項收入。

臺北市地方教育發展基金－臺北市北投區大屯國民小學

基金用途－國民教育計畫明細表

中華民國108年度

單位：新臺幣元

前年度 決算數	上年度 預算數	科 目	本 年 度 預 算 數	說 明
25,454,436	27,025,188	合計	28,935,000	
22,395,211	22,570,106	用人費用	24,403,000	
12,843,447	12,156,000	正式員額薪資	13,536,000	較上年度預算數12,156,000元，增加1,380,000元。
12,843,447	12,156,000	職員薪金	13,536,000	
			11,916,000	教職員15人薪金(詳用人費用彙計表)(含教育部補助導師費72,000元)。
			1,620,000	教職員2人薪金(詳用人費用彙計表)(含教育部補助導師費12,000元)。
282,355	160,160	聘僱及兼職人員薪資	160,160	較上年度預算數160,160元，無增減。
282,355	160,160	兼職人員酬金	160,160	
			114,400	教師代課鐘點費，本校編制教師總人數19人，按9分之1計，編列2人，每人220節，總節數2人*220節=440節，每節260元。
			41,600	補助調整授課特教教師鐘點費，2人*2節*40週=160節，每節260元(教育部補助款)。
			4,160	補助調整授課鐘點費之外聘教師勞、健保及勞退費用(教育部補助款)。
205,776	220,352	超時工作報酬	264,286	較上年度預算數220,352元，增加43,934元。
205,776	220,352	加班費	264,286	
			71,000	因公所需人員加班費(新增)。
			191,066	不休假出勤加班費。
			2,220	場地開放管理人員加班費(收支對列)。
2,780,850	3,045,500	獎金	3,114,000	較上年度預算數3,045,500元，增加68,500元。
1,234,525	1,526,000	考績獎金	1,422,000	
			1,208,000	依考績法規定核發之獎金。
			214,000	依考績法規定核發之獎金。
1,546,325	1,519,500	年終獎金	1,692,000	
			1,489,500	依規定於年節加發之獎金。
			202,500	依規定於年節加發之獎金。
4,400,083	4,967,148	退休及卹償金	5,193,360	較上年度預算數4,967,148元，增加226,212元。
4,400,083	4,967,148	職員退休及離職金	5,193,360	
			1,009,008	提撥退撫基金。

臺北市地方教育發展基金－臺北市北投區大屯國民小學

基金用途－國民教育計畫明細表

中華民國108年度

單位：新臺幣元

前年度 決算數	上年度 預算數	科 目	本 年 度 預 算 數	說 明
			140,400	提撥退撫基金。
			4,043,952	退休人員月退休金，11人x@30,636元x12月=4,043,952元。
1,882,700	2,020,946	福利費	2,135,194	較上年度預算數2,020,946元，增加114,248元。
1,255,995	1,017,276	分擔員工保險費	1,138,416	
			1,001,124	分擔公保、勞保、健保費。
			137,292	分擔公保、勞保、健保費。
58,500	95,500	傷病醫藥費	85,000	
			64,000	教職員健康檢查補助費，4人*16,000元。
			21,000	教職員健康檢查補助費，6人*3,500元。
165,480	214,200	員工通勤交通費	214,200	
			189,000	教師上下班交通費，15人*10月*2段630元。
			25,200	特教班教師上下班交通費，2人*10月*2段630元。
402,725	693,970	其他福利費	697,578	
			80,000	休假旅遊補助費。
			12,000	退休人員三節慰問金，2人*6,000元。
			365,000	喪葬補助費，36,500元*2人*5月。
			125,420	結婚補助費，31,355元*2人*2月。
			115,158	子女教育補助費。
798,020	1,217,118	服務費用	1,128,000	
147,675	340,980	水電費	172,750	較上年度預算數340,980元，減少168,230元。
129,148	322,480	工作場所電費	154,700	
			154,700	班級電費。
18,527	18,500	工作場所水費	18,050	
			18,050	班級水費。
69,749	41,140	旅運費	29,140	較上年度預算數41,140元，減少12,000元。
9,749	41,140	國內旅費	29,140	
			10,540	因公市外出差旅費。
			18,600	校外教學隨隊人員出差旅費，4人*3天*1,550元。
60,000		貨物運費		

臺北市地方教育發展基金－臺北市北投區大屯國民小學

基金用途－國民教育計畫明細表

中華民國108年度

單位：新臺幣元

前年度 決算數	上年度 預算數	科 目	本 年 度 預 算 數	說 明
13,932	10,000	印刷裝訂與廣告費	5,000	較上年度預算數10,000元，減少5,000元。
13,932	10,000	印刷及裝訂費	5,000	小田園教育體驗學習所需印刷及裝訂費。
356,493	520,530	修理保養及保固費	520,530	較上年度預算數520,530元，無增減。
164,386	405,720	一般房屋修護費	405,720	學校校舍及其他建築物等修繕費，本校建物係加強磚造,建齡超過31年,崙陋地區學校建物31年以上增列5%，32,200元*15班*80%*1.05。
165,494	114,810	機械及設備修護費	114,810	各項教學設備及其他公共用具之保養修護費，32,200元*15班*20%*1.05。
26,613		雜項設備修護費	10,600	電腦設備維護費(電腦專案計畫)。
42,131	37,168	一般服務費	152,880	較上年度預算數37,168元，增加115,712元。
2,451	3,168	佣金、匯費、經理費及手續費	3,168	委託超商代收學雜費手續費，88人*2學期*18元。
7,680		計時與計件人員酬金	115,712	閩客語教學支援人員鐘點費之外聘人員勞、健保及勞退費用(由教育局移列)。
32,000	34,000	體育活動費	102,400	閩客語教學支援人員鐘點費，8人*1節*40週*320元(由教育局移列)。
168,040	267,300	專業服務費	34,000	文康活動費，本校編列教師15人，每人編列2,000元。
79,640	107,200	講課鐘點、稿費、出席審查及查詢費	30,000	文康活動費，本校編列特教教師2人，每人編列2,000元。
			247,700	較上年度預算數267,300元，減少19,600元。
			87,600	資源班教材編輯費。
			7,200	資源班講座鐘點費(資源班業務費)。
			6,400	

臺北市地方教育發展基金－臺北市北投區大屯國民小學

基金用途－國民教育計畫明細表

中華民國108年度

單位：新臺幣元

前年度 決算數	上年度 預算數	科 目	本 年 度 預 算 數	說 明
			18,000	性別平等教育宣導活動講座鐘點費。
			9,600	小田園教育體驗學習講座鐘點費。
			38,400	教師專業成長暨行動研究、教師專業社群 講座鐘點費。
			8,000	國小家長教育成長暨志工培訓講座鐘點費 。
19,900	10,900	委託檢驗(定)試驗認證費	10,900	
			2,400	飲水機水質檢驗費，2臺*1,200元。
			8,500	建築物公共安全檢查簽證及申報費、消防 安全檢測費等(普通班級業務費)。
500	3,600	試務甄選費	3,600	
			3,600	教師甄選試務費用(收支對列)。
68,000	145,600	其他專業服務費	145,600	
			20,000	學生輔導指導費。
			5,000	學童牙齒檢查費。
			72,000	工作人員午餐指導費，16人*9月*500元。
			27,000	學童午餐指導費，6班*1人*9月*500元。
			21,600	游泳池水電清潔維護費，3班*7,200元。
565,366	579,740	材料及用品費	855,000	
244,173	205,700	使用材料費	240,160	較上年度預算數205,700元，增加34,460元。
244,173	205,700	設備零件	240,160	
			20,300	節能風扇，7組*2,900元(由楓香藝廊改善工 程移列)(新增)。
			20,000	健體科教材設備費(由班級設備費移列)(新 增)。
			12,000	足球門，2座*6,000元(由班級設備費移列)(新增)。
			13,400	九宮格，2座*6,700元(由班級設備費移列)(新增)。
			16,000	資源班教學用教具(由資源班設備費移列)。
			59,860	各領域教材教具(由班級設備費移列)。
			25,200	電腦設備維護及管理費，4班*6,300元(電腦 專案計畫)。
			9,400	小田園教育體驗學習說明看板1組。
			8,000	小田園教育體驗學習土耕教學所需相關零

臺北市地方教育發展基金－臺北市北投區大屯國民小學

基金用途－國民教育計畫明細表

中華民國108年度

單位：新臺幣元

前年度 決算數	上年度 預算數	科 目	本 年 度 預 算 數	說 明
				件、用具。
			8,000	小田園教育體驗學習水耕、魚菜共生教學所需相關零件、用具。
			8,000	小田園教育體驗學習菇類、木耳培菌教學所需相關零件、用具。
			10,000	小田園教育體驗學習食農教育所需相關用具。
			30,000	微型電腦開發板套件(新增)。
321,193	374,040	用品消耗	614,840	較上年度預算數374,040元，增加240,800元。
				。
3,668	14,400	辦公(事務)用品	14,000	
			800	資源班文具紙張(資源班業務費)。
			2,000	性別平等教育宣導活動文具紙張等辦公用品。
			6,000	小田園教育體驗學習文具紙張等辦公用品。
			3,200	教師專業成長暨行動研究計畫所需文具紙張等辦公用品。
			2,000	國小家長教育成長暨志工培訓文具紙張及材料等。
27,177	24,000	報章雜誌	24,000	
			24,000	圖書(由班級設備費移列)。
7,988	15,000	醫療用品(非醫療院所使用)	15,000	
			15,000	健康中心藥品費(30班以下基數15,000元)。
282,360	320,640	其他用品消耗	561,840	
			10,000	兒童節慶活動費(新增)。
			82,920	普通班教學材料費，6班*13,820元。
			42,500	弱勢學生用教科書，25人*1,700元。
			11,900	教學用教科書，7班*1,700元。
			37,100	含垃圾袋費、消毒藥水、衛生清潔用品、衛生紙及教室布置費等，7班*5,300元(普通班級業務費)。
			16,200	敬師活動費，27人*600元(新增)。
			13,820	資源班教學材料費。
			26,500	電腦耗材(電腦專案計畫)。

臺北市地方教育發展基金－臺北市北投區大屯國民小學

基金用途－國民教育計畫明細表

中華民國108年度

單位：新臺幣元

前年度 決算數	上年度 預算數	科 目	本 年 度 預 算 數	說 明
			46,100	運動會經費，300元*7班+44,000元=46,100元。
			8,000	小田園教育體驗學習土耕實作菜苗、種子、培養土、肥料、生物防治及工具等園藝資材。
			8,000	小田園教育體驗學習魚菜共生、菇類、木耳實作菜苗、魚、飼料、培菌物種及工具等園藝資材。
			3,600	辦理教師專業成長計畫所需圖書資料。
			4,800	教師專業成長計畫會議逾時誤餐費用，60人次*80元。
			250,000	綠屋頂計畫相關耗材(由教育局移列)。
			400	教師甄選相關人員逾時誤餐費用，5人次*80元(收支對列)。
1,514,800	2,033,800	租金、償債、利息及相關手續費	2,023,000	
1,510,000	2,029,000	交通及運輸設備租金	2,019,000	較上年度預算數2,029,000元，減少10,000元。
1,510,000	2,029,000	車租	2,019,000	
			2,009,000	郊區學生免費通學專車車租，1,435次*1,400元。
			10,000	小田園教育體驗學習縣市農事田園交流租車1輛。
4,800	4,800	雜項設備租金	4,000	較上年度預算數4,800元，減少800元。
4,800	4,800	雜項設備租金	4,000	
			4,000	電錶租費(普通班級業務費)。
102,839	455,024	會費、捐助、補助、分攤、照護、救濟與交流活動費	357,000	
	10,000	捐助、補助與獎助	10,000	較上年度預算數10,000元，無增減。
	10,000	獎助學員生給與	10,000	
			10,000	教育關懷獎每校推薦1名學生獎助金。
102,839	445,024	補貼、獎勵、慰問、照護與救濟	347,000	較上年度預算數445,024元，減少98,024元。
102,839	445,024	其他補貼、獎勵、慰問、照護與救濟	347,000	
			120	配合預算編列至千元，增列進位數120元。
			300,000	清寒學生餐費補助，30人*200日*50元。

臺北市地方教育發展基金－臺北市北投區大屯國民小學

基金用途－國民教育計畫明細表

中華民國108年度

單位：新臺幣元

前年度 決算數	上年度 預算數	科 目	本 年 度 預 算 數	說 明
			42,880	補助學校午餐使用有機蔬菜或有機米計畫，134人*40週*1次*8元。
			4,000	本市市民第3胎就讀國小教育補助費，4人*1,000元。
78,200	169,400	其他	169,000	
78,200	169,400	其他支出	169,000	較上年度預算數169,400元，減少400元。
78,200	169,400	其他	169,000	
			100,800	執行學生路隊安全導護費及導護志工保險費。
			5,600	國小游泳檢測未通過學生暑期游泳訓練班報名費，1班*5,600元。
			22,000	學生活動費，110人*2學期*100元。
			11,000	班級自治費，110人*2學期*50元。
			29,600	課後社團活動費。

臺北市地方教育發展基金－臺北市北投區大屯國民小學

基金用途－學前教育計畫明細表

中華民國108年度

單位：新臺幣元

前年度 決算數	上年度 預算數	科 目	本 年 度 預 算 數	說 明
3,954,331	4,025,061	合計	3,972,000	
3,884,247	3,893,941	用人費用	3,834,000	
2,702,563	2,701,860	正式員額薪資	2,701,860	較上年度預算數2,701,860元，無增減。
2,365,664	2,329,860	職員薪金	2,329,860	
			2,329,860	教職員2人及教保員1人薪金(詳用人費用彙計表)(含教育部補助款教保員381,980元)。
336,899	372,000	工員工資	372,000	
			372,000	廚工1人工資(詳用人費用彙計表)(含教育部補助款220,090元)
41,216	75,672	超時工作報酬	124,231	較上年度預算數75,672元，增加48,559元。
41,216	75,672	加班費	124,231	
			35,000	因公所需人員加班費(新增)。
			89,231	不休假出勤加班費。
587,922	559,733	獎金	451,233	較上年度預算數559,733元，減少108,500元。
				。
234,250	222,000	考績獎金	160,000	
			160,000	依考績法規定核發之獎金。
353,672	337,733	年終獎金	291,233	
			291,233	依規定於年節加發之獎金。
222,798	243,936	退休及卹償金	243,936	較上年度預算數243,936元，無增減。
201,285	232,416	職員退休及離職金	232,416	
			232,416	提撥退撫基金。
21,513	11,520	工員退休及離職金	11,520	
			11,520	提撥勞工退休準備金。
329,748	312,740	福利費	312,740	較上年度預算數312,740元，無增減。
261,348	252,180	分擔員工保險費	252,180	
			252,180	分擔公保、勞保、健保費。
860	1,720	傷病醫藥費	1,720	
			860	幼兒園教保人員健康檢查費，1人*860元。
			860	幼兒園廚工健康檢查費，1人*860元。
51,540	42,840	員工通勤交通費	42,840	
			12,600	教師上下班交通費，1人*10月*2段630元。
			30,240	教保員及廚工上下班交通費，2人*12月*2段630元。

臺北市地方教育發展基金－臺北市北投區大屯國民小學

基金用途－學前教育計畫明細表

中華民國108年度

單位：新臺幣元

前年度 決算數	上年度 預算數	科 目	本 年 度 預 算 數	說 明
16,000	16,000	其他福利費	16,000	16,000 休假旅遊補助費。
26,624	22,364	服務費用	23,000	
6,124	8,864	一般服務費	9,500	較上年度預算數8,864元，增加636元。
246	864	佣金、匯費、經理費及手續費	1,500	
			864	委託超商代收學雜費手續費，24人*2學期*18元。
			636	配合預算編列至千元，增列進位數636元。
5,878	8,000	體育活動費	8,000	
			4,000	文康活動費，本校編列契約進用教保員1人，廚工1人，合計2人，每人編列2,000元(上述人員係幼托整合前得編列文康活動費之人員)。
			4,000	文康活動費，本校編列幼教教師2人，每人編列2,000元。
20,500	13,500	專業服務費	13,500	較上年度預算數13,500元，無增減。
20,500	13,500	其他專業服務費	13,500	
			13,500	學童午餐指導費，1班*3人*9月*500元。
26,120	19,400	材料及用品費	19,000	
19,080	19,400	使用材料費	19,000	較上年度預算數19,400元，減少400元。
19,080	19,400	設備零件	19,000	
			19,000	幼兒園教材教具(由幼兒園班級設備費移列)。
7,040		用品消耗		
7,040		其他用品消耗		
	41,356	會費、捐助、補助、分攤、照護、救濟與交流活動費	48,000	
	41,356	補貼、獎勵、慰問、照護與救濟	48,000	較上年度預算數41,356元，增加6,644元。
	41,356	其他補貼、獎勵、慰問、照護與救濟	48,000	
			18,090	危機家庭幼生餐點費補助，1人*9月*2,010元。
			23,266	低收入戶家庭幼生月費補助，1人*2學期*11,633元。

臺北市地方教育發展基金－臺北市北投區大屯國民小學

基金用途－學前教育計畫明細表

中華民國108年度

單位：新臺幣元

前年度 決算數	上年度 預算數	科 目	本 年 度 預 算 數	說 明
			6,528	補助學校午餐使用有機蔬菜或有機米計畫，34人*40週*1次*4.8元(新增)。
			116	配合預算編列至千元，增列進位數116元。
17,340	48,000	其他	48,000	
17,340	48,000	其他支出	48,000	較上年度預算數48,000元，無增減。
17,340	48,000	其他	48,000	
			48,000	幼兒導護費，3班以下按2人計算，2人x2學期x20週x5日x2次x60元=48,000元。

臺北市地方教育發展基金－臺北市北投區大屯國民小學

基金用途－一般行政管理計畫明細表

中華民國108年度

單位：新臺幣元

前年度 決算數	上年度 預算數	科 目	本 年 度 預 算 數	說 明
7,854,876	8,289,411	合計	8,097,000	
6,738,689	7,034,211	用人費用	6,271,000	
4,408,215	4,632,000	正式員額薪資	4,068,000	較上年度預算數4,632,000元，減少564,000元。
2,878,515	3,144,000	職員薪金	3,144,000	3,144,000 教職員4人薪金(詳用人費用彙計表)。
371,460	360,000	工員工資	360,000	360,000 工員1人工資(詳用人費用彙計表)。
1,158,240	1,128,000	警餉	564,000	564,000 校警1人薪金(詳用人費用彙計表)。
60,910	72,000	聘僱及兼職人員薪資	72,000	較上年度預算數72,000元，無增減。
60,910	72,000	兼職人員酬金	72,000	36,000 兼辦人事兼職費，1人*12月*3,000元。 36,000 兼辦會計兼職費，1人*12月*3,000元。
163,964	205,867	超時工作報酬	214,544	較上年度預算數205,867元，增加8,677元。
163,964	205,867	加班費	214,544	34,600 因公所需人員加班費(新增)。 179,944 不休假出勤加班費。
1,090,840	1,129,000	獎金	1,011,500	較上年度預算數1,129,000元，減少117,500元。
542,153	550,000	考績獎金	503,000	503,000 依考績法規定核發之獎金。
548,687	579,000	年終獎金	508,500	508,500 依規定於年節加發之獎金。
351,945	384,672	退休及卹償金	343,392	較上年度預算數384,672元，減少41,280元。
328,884	355,872	職員退休及離職金	314,592	314,592 提撥退撫基金。
23,061	28,800	工員退休及離職金	28,800	28,800 提撥勞工退休準備金。
662,815	610,672	福利費	561,564	較上年度預算數610,672元，減少49,108元。
459,455	440,832	分擔員工保險費	374,844	374,844 分擔公保、勞保、健保費。
97,860	105,840	員工通勤交通費	90,720	90,720 職員及工友上下班交通費，6人*12月*2段

臺北市地方教育發展基金－臺北市北投區大屯國民小學

基金用途－一般行政管理計畫明細表

中華民國108年度

單位：新臺幣元

前年度 決算數	上年度 預算數	科 目	本 年 度 預 算 數	說 明
				630元。
105,500	64,000	其他福利費	96,000	
			96,000	休假旅遊補助費。
883,509	1,008,000	服務費用	1,590,000	
38,896		郵電費		
38,896		電話費		
446,000	486,000	一般服務費	1,018,708	較上年度預算數486,000元，增加532,708元。
432,000	472,000	外包費	1,006,708	
			40,000	消化超額職工1人(技工、工友)業務外包費，1人*40,000元。
			432,000	職工1人(技工、工友)業務外包費，1人*12月*36,000元。
			534,708	校警勞務外包費，1人*12月*44,559元(新增)。
14,000	14,000	體育活動費	12,000	
			12,000	文康活動費，本校編列教職員4人、工員1人、校警1人，合計6人，每人編列2,000元。
326,640	450,000	專業服務費	499,292	較上年度預算數450,000元，增加49,292元。
326,640	450,000	其他專業服務費	499,292	
			499,292	校園安全機械定點、機動巡邏等保全費用。
71,973	72,000	公共關係費	72,000	較上年度預算數72,000元，無增減。
71,973	72,000	公共關係費	72,000	
			72,000	校長特別費，12月*6,000元。
231,678	246,200	材料及用品費	235,000	
231,678	246,200	用品消耗	235,000	較上年度預算數246,200元，減少11,200元。
225,678	231,200	辦公(事務)用品	232,000	
			231,200	統籌業務費計算如下：普通班6班、特教班1班、附設幼兒園1班，1,290元x15班x12月=232,200元，除依實際需求移列會費1,000元外，其餘如列數。
			800	配合預算編列至千元，增列進位數800元。
6,000	15,000	服裝	3,000	

臺北市地方教育發展基金－臺北市北投區大屯國民小學

基金用途－一般行政管理計畫明細表

中華民國108年度

單位：新臺幣元

前年度 決算數	上年度 預算數	科 目	本 年 度 預 算 數	說 明
			100	校警襪子，1雙*100元。
			1,100	校警皮鞋，1人*1雙*1,100元。
			300	校警服裝配備，1人*300元。
			1,500	校警夏服，1人*1套*1,500元(成立第34年)。
1,000	1,000	會費、捐助、補助、分攤、照護 、救濟與交流活動費	1,000	
1,000	1,000	會費	1,000	較上年度預算數1,000元，無增減。
1,000	1,000	職業團體會費	1,000	
			1,000	護理師1人公會會費，1人*1年*1,000元(統籌 業務費)。

臺北市地方教育發展基金－臺北市北投區大屯國民小學

基金用途－建築及設備計畫明細表

中華民國108年度

單位：新臺幣元

前年度 決算數	上年度 預算數	科 目	本 年 度 預 算 數	說 明
4,335,335	2,158,312	合計	3,451,000	
4,335,335	2,158,312	購建固定資產、無形資產及非理財 目的之長期投資	3,451,000	
323,900	428,900	購建固定資產	1,562,000	
323,900	428,900	一般建築及設備計畫	1,562,000	
		校園能源翻新補助計畫	393,000	
		購置雜項設備	393,000	
			170,000	汰舊換新一對二分離式冷氣2 臺*85,000元(14.6KW)(新多元教 室)。
			82,000	汰舊換新一對一分離式冷氣2 臺*41,000元(7.3KW)(幼兒園教 室)。
			141,000	汰舊換新一對一分離式冷氣3 臺*47,000元(8KW)(教室)。
24,500	34,900	班級設備	230,000	
		購置機械及設備	106,600	
			40,000	汰舊換新遙控視力檢查器1臺 。
			50,000	新購投影機短距鏡頭1支(教務 處)。
			16,600	新購4K錄影類單眼相機1臺(教 務處)。
10,000	34,900	購置交通及運輸設備	73,400	
			49,400	汰舊換新投影機布幕1面。
			24,000	汰舊換新無線麥克風組2組 *12,000元(總務處)。
14,500		購置雜項設備	50,000	
			50,000	汰舊換新全自動身高體重機1 臺。
166,000	214,000	資訊設備	939,000	
166,000	214,000	購置機械及設備	939,000	
			850,000	汰舊換新個人電腦34部*25,000 元(電腦專案計畫)。
			36,000	新購平板電腦3臺*12,000元(電 腦專案計畫)。
			53,000	汰舊換新網路及資訊周邊設備

臺北市地方教育發展基金－臺北市北投區大屯國民小學

基金用途－建築及設備計畫明細表

中華民國108年度

單位：新臺幣元

前年度 決算數	上年度 預算數	科 目	本 年 度 預 算 數	說 明
				(電腦專案計畫)。
133,400	180,000	校園設備		
133,400	180,000	購置機械及設備		
36,000	36,000	購置無形資產	36,000	
36,000	36,000	一般建築及設備計畫	36,000	
36,000	36,000	資訊設備	36,000	
36,000	36,000	購置電腦軟體	36,000	
			36,000	電腦教學軟體費(電腦專案計畫)。
3,975,435	1,693,412	遞延支出	1,853,000	
3,975,435	1,693,412	一般建築及設備計畫	1,853,000	
		山泉水水管更新工程	622,000	
		其他遞延支出	622,000	
			576,000	一、施工費。
			34,560	二、委託技術服務費(總包價法)。
			11,440	三、工程管理費(按施工費約2%提列)。
		楓香藝廊改善工程	1,231,000	
		遞延修繕房屋建築支出	1,231,000	
			1,138,972	一、施工費。
			69,556	二、委託技術服務費(總包價法)。
			22,472	三、工程管理費(按施工費約2%提列)。
3,975,435	1,693,412	校園整修工程		
3,353,313		遞延修繕房屋建築支出		
622,122	1,693,412	其他遞延支出		

本 頁 空 白

預算參考表

臺北市地方教育發展基金－臺北市北投區大屯國民小學

預計平衡表

中華民國108年12月31日

單位：新臺幣千元

106年(前年) 12月31日 決算數	科 目	108年12月31日 預計數	107年12月31日 預計數	比較增減(-)
46,190	資產合計	39,160	41,640	-2,480
46,190	資產	39,160	41,640	-2,480
10,427	流動資產	3,397	5,877	-2,480
10,367	現金	3,337	5,817	-2,480
10,367	銀行存款	3,337	5,817	-2,480
60	預付款項	60	60	
60	預付費用	60	60	
1,021	投資、長期應收款項、貸墊款及準備金	1,020	1,020	
1,021	準備金	1,020	1,020	
422	退休及離職準備金	422	422	
598	其他準備金	598	598	
34,743	其他資產	34,743	34,743	
34,743	什項資產	34,743	34,743	
	暫付及待結轉帳項			
34,743	代管資產	34,743	34,743	
46,190	負債及基金餘額合計	39,160	41,640	-2,480
37,671	負債	37,671	37,671	
1,808	流動負債	1,808	1,808	
1,808	應付款項	1,808	1,808	
1,808	應付代收款	1,808	1,808	
	應付費用			
35,863	其他負債	35,863	35,863	
35,863	什項負債	35,863	35,863	
689	存入保證金	689	689	
422	應付退休及離職金	422	422	
34,743	應付代管資產	34,743	34,743	
9	暫收及待結轉帳項	9	9	
8,519	基金餘額	1,489	3,969	-2,480
8,519	基金餘額	1,489	3,969	-2,480
8,519	基金餘額	1,489	3,969	-2,480
8,519	累積餘額	1,489	3,969	-2,480

註：1.前年度決算數細數之和與總數或略有出入，係四捨五入關係。

2.信託代理與保證資產(負債)前年度決算數0元，上年度調整後預計數0元，本年度預計數0元。 3.或有資產(負債)0元。

4.本基金自93年度起，本固定項目分開原則，將屬長期固定帳項，包括固定資產4,425,796元、無形資產57,142元及長期債務0元等，另立帳類管理，詳資本資產及長期負債明細表。

臺北市地方教育發展基金一

各項費用

中華民國

前年度 決算數	上年度 預算數	計畫別		合計	國民教育計畫
		用途別科目			
41,598,978	41,497,972	合計		44,455,000	28,935,000
33,018,147	33,498,258	用人費用		34,508,000	24,403,000
19,954,225	19,489,860	正式員額薪資		20,305,860	13,536,000
18,087,626	17,629,860	職員薪金		19,009,860	13,536,000
708,359	732,000	工員工資		732,000	
1,158,240	1,128,000	警餉		564,000	
343,265	232,160	聘僱及兼職人員薪資		232,160	160,160
343,265	232,160	兼職人員酬金		232,160	160,160
410,956	501,891	超時工作報酬		603,061	264,286
410,956	501,891	加班費		603,061	264,286
4,459,612	4,734,233	獎金		4,576,733	3,114,000
2,010,928	2,298,000	考績獎金		2,085,000	1,422,000
2,448,684	2,436,233	年終獎金		2,491,733	1,692,000
4,974,826	5,595,756	退休及卹償金		5,780,688	5,193,360
4,930,252	5,555,436	職員退休及離職金		5,740,368	5,193,360
44,574	40,320	工員退休及離職金		40,320	
2,875,263	2,944,358	福利費		3,009,498	2,135,194
1,976,798	1,710,288	分擔員工保險費		1,765,440	1,138,416
59,360	97,220	傷病醫藥費		86,720	85,000
314,880	362,880	員工通勤交通費		347,760	214,200
524,225	773,970	其他福利費		809,578	697,578
1,708,153	2,247,482	服務費用		2,741,000	1,128,000
147,675	340,980	水電費		172,750	172,750
129,148	322,480	工作場所電費		154,700	154,700
18,527	18,500	工作場所水費		18,050	18,050
38,896		郵電費			
38,896		電話費			
69,749	41,140	旅運費		29,140	29,140
9,749	41,140	國內旅費		29,140	29,140
60,000		貨物運費			
13,932	10,000	印刷裝訂與廣告費		5,000	5,000

臺北市北投區大屯國民小學

彙計表

108年度

單位：新臺幣元

學前教育計畫	一般行政管理計畫	建築及設備計畫			
3,972,000	8,097,000	3,451,000			
3,834,000	6,271,000				
2,701,860	4,068,000				
2,329,860	3,144,000				
372,000	360,000				
	564,000				
	72,000				
	72,000				
124,231	214,544				
124,231	214,544				
451,233	1,011,500				
160,000	503,000				
291,233	508,500				
243,936	343,392				
232,416	314,592				
11,520	28,800				
312,740	561,564				
252,180	374,844				
1,720					
42,840	90,720				
16,000	96,000				
23,000	1,590,000				

臺北市地方教育發展基金一

各項費用

中華民國

前年度 決算數	上年度 預算數	計畫別		合計	國民教育計畫
		用途別科目			
13,932	10,000	印刷及裝訂費		5,000	5,000
356,493	520,530	修理保養及保固費		520,530	520,530
164,386	405,720	一般房屋修護費		405,720	405,720
165,494	114,810	機械及設備修護費		114,810	114,810
26,613		雜項設備修護費			
494,255	532,032	一般服務費		1,181,088	152,880
2,697	4,032	佣金、匯費、經理費及手續費		4,668	3,168
432,000	472,000	外包費		1,006,708	
7,680		計時與計件人員酬金		115,712	115,712
51,878	56,000	體育活動費		54,000	34,000
515,180	730,800	專業服務費		760,492	247,700
79,640	107,200	講課鐘點、稿費、出席審查及查詢費		87,600	87,600
19,900	10,900	委託檢驗(定)試驗認證費		10,900	10,900
500	3,600	試務甄選費		3,600	3,600
415,140	609,100	其他專業服務費		658,392	145,600
71,973	72,000	公共關係費		72,000	
71,973	72,000	公共關係費		72,000	
823,164	845,340	材料及用品費		1,109,000	855,000
263,253	225,100	使用材料費		259,160	240,160
263,253	225,100	設備零件		259,160	240,160
559,911	620,240	用品消耗		849,840	614,840
229,346	245,600	辦公(事務)用品		246,000	14,000
27,177	24,000	報章雜誌		24,000	24,000
6,000	15,000	服裝		3,000	
7,988	15,000	醫療用品(非醫療院所使用)		15,000	15,000
289,400	320,640	其他用品消耗		561,840	561,840
1,514,800	2,033,800	租金、償債、利息及相關手續費		2,023,000	2,023,000
1,510,000	2,029,000	交通及運輸設備租金		2,019,000	2,019,000
1,510,000	2,029,000	車租		2,019,000	2,019,000
4,800	4,800	雜項設備租金		4,000	4,000
4,800	4,800	雜項設備租金		4,000	4,000

臺北市北投區大屯國民小學

彙計表

108年度

單位：新臺幣元

學前教育計畫	一般行政管理計畫	建築及設備計畫			
9,500	1,018,708				
1,500					
	1,006,708				
8,000	12,000				
13,500	499,292				
13,500	499,292				
	72,000				
	72,000				
19,000	235,000				
19,000					
19,000					
	235,000				
	232,000				
	3,000				

臺北市地方教育發展基金一

各項費用

中華民國

前年度 決算數	上年度 預算數	計畫別	合計	國民教育計畫
		用途別科目		
4,335,335	2,158,312	購建固定資產、無形資產及非理財目的 之長期投資	3,451,000	
323,900	428,900	購建固定資產	1,562,000	
299,400	394,000	購置機械及設備	1,045,600	
10,000	34,900	購置交通及運輸設備	73,400	
14,500		購置雜項設備	443,000	
36,000	36,000	購置無形資產	36,000	
36,000	36,000	購置電腦軟體	36,000	
3,975,435	1,693,412	遞延支出	1,853,000	
3,353,313		遞延修繕房屋建築支出	1,231,000	
622,122	1,693,412	其他遞延支出	622,000	
103,839	497,380	會費、捐助、補助、分攤、照護、救濟 與交流活動費	406,000	357,000
1,000	1,000	會費	1,000	
1,000	1,000	職業團體會費	1,000	
	10,000	捐助、補助與獎助	10,000	10,000
	10,000	獎助學員生給與	10,000	10,000
102,839	486,380	補貼、獎勵、慰問、照護與救濟	395,000	347,000
102,839	486,380	其他補貼、獎勵、慰問、照護與救 濟	395,000	347,000
95,540	217,400	其他	217,000	169,000
95,540	217,400	其他支出	217,000	169,000
95,540	217,400	其他	217,000	169,000

臺北市北投區大屯國民小學

彙計表

108年度

單位：新臺幣元

學前教育計畫	一般行政管理計畫	建築及設備計畫			
		3,451,000			
		1,562,000			
		1,045,600			
		73,400			
		443,000			
		36,000			
		36,000			
		1,853,000			
		1,231,000			
		622,000			
48,000	1,000				
	1,000				
	1,000				
48,000					
48,000					
48,000					
48,000					
48,000					

臺北市地方教育發展基金－臺北市北投區大屯國民小學

員工人數彙計表

中華民國108年度

單位：人

計 畫 及 項 目	上年度最高可 進用員額數	本年度 增減(-)數	本年度最高可 進用員額數	說 明
合計	28	-1	27	
國民教育計畫部分	17		17	
正式職員	17		17	
學前教育計畫部分	4		4	
正式職員	3		3	
正式工員	1		1	
一般行政管理計畫部分	7	-1	6	
正式職員	6	-1	5	
正式工員	1		1	

註：1.本校計時與計件人員酬金編列8人閩客語教學支援人員鐘點等相關費用，計100萬6,708元。2.本校外包費編列1人職工外包等相關費用，計11萬5,712元。

本 頁 空 白

臺北市地方教育發展基金一

用人費用

中華民國

計畫及項目	合計	正式 員額 薪資	聘僱 人員 薪資	超時 工作 報酬	津貼	獎 金		
						年終獎金	考績獎金	其他
合計	34,508,000	20,305,860		603,061		2,491,733	2,085,000	
國民教育計畫	24,403,000	13,536,000		264,286		1,692,000	1,422,000	
職員薪金	13,536,000	13,536,000						
兼職人員 酬金	160,160							
加班費	264,286			264,286				
考績獎金	1,422,000						1,422,000	
年終獎金	1,692,000					1,692,000		
職員退休 及離職金	5,193,360							
分擔員工 保險費	1,138,416							
傷病醫藥 費	85,000							
員工通勤 交通費	214,200							
其他福利 費	697,578							
學前教育計畫	3,834,000	2,701,860		124,231		291,233	160,000	
職員薪金	2,329,860	2,329,860						
工員工資	372,000	372,000						
加班費	124,231			124,231				
考績獎金	160,000						160,000	
年終獎金	291,233					291,233		
職員退休 及離職金	232,416							
工員退休 及離職金	11,520							

臺北市北投區大屯國民小學

彙計表

108年度

單位：新臺幣元

退休及卹償金		資遣費	福 利 費					提繳費	兼任 人員 用人 費用
退休金	卹償金		分擔 保險費	傷病 醫藥費	提撥 福利金	員工通勤 交通費	其他		
5,780,688			1,765,440	86,720		347,760	809,578	232,160	
5,193,360			1,138,416	85,000		214,200	697,578	160,160	
5,193,360			1,138,416	85,000		214,200	697,578	160,160	
243,936			252,180	1,720		42,840	16,000		
232,416									
11,520									

臺北市地方教育發展基金一

用人費用

中華民國

計畫及項目	合計	正式 員額 薪資	聘僱 人員 薪資	超時 工作 報酬	津貼	獎 金		
						年終獎金	考績獎金	其他
分擔員工 保險費	252,180							
傷病醫藥 費	1,720							
員工通勤 交通費	42,840							
其他福利 費	16,000							
一般行政管 理計畫	6,271,000	4,068,000		214,544		508,500	503,000	
職員薪金	3,144,000	3,144,000						
工員工資	360,000	360,000						
警餉	564,000	564,000						
兼職人員 酬金	72,000							
加班費	214,544			214,544				
考績獎金	503,000						503,000	
年終獎金	508,500					508,500		
職員退休 及離職金	314,592							
工員退休 及離職金	28,800							
分擔員工 保險費	374,844							
員工通勤 交通費	90,720							
其他福利 費	96,000							

註：1. 本表不包含臨時工員薪津。2. 本表兼任人員用人費用，係學校教職員兼課或請假代課鐘點費。3. 本校計時與計件人員酬金編列8人閩客語教學支援人員鐘點等相關費用，計100萬6,708元。4. 本校外包費編列1人職工外包等相關費用，計11萬5,712元。

臺北市北投區大屯國民小學

彙計表

108年度

單位：新臺幣元

退休及卹償金		資遣費	福 利 費					提繳費	兼任 人員 用人 費用
退休金	卹償金		分擔 保險費	傷病 醫藥費	提撥 福利金	員工通勤 交通費	其他		
			252,180						
				1,720					
343,392			374,844			42,840		16,000	72,000
						90,720		96,000	
314,592									72,000
28,800									
			374,844			90,720			
								96,000	

臺北市地方教育發展基金－臺北市北投區大屯國民小學

單位（或計畫）成本分析表

中華民國108年度

單位：新臺幣千元

計 畫 別	單 位	單位成本(元)或 平均利(費)率	數 量	預 算 數	說 明
合計				44,455	
國民教育計畫				28,935	
學前教育計畫				3,972	
一般行政管理計畫				8,097	
建築及設備計畫				3,451	

臺北市地方教育發展基金－臺北市北投區大屯國民小學

5年來主要業務計畫分析表

中華民國108年度

單位：新臺幣千元

年度及項目	單位	數量	單位成本(元)或 平均利(費)率	金額	說明
(本)年度預算數				32,907	
國民教育計畫				28,935	
學前教育計畫				3,972	
(上)年度預算數				31,050	
國民教育計畫				27,025	
學前教育計畫				4,025	
(前)年度決算數				29,408	
國民教育計畫				25,454	
學前教育計畫				3,954	
(105)年度決算數				29,378	
國民教育計畫				25,393	
學前教育計畫				3,985	
(104)年度決算數				30,716	
國民教育計畫				26,545	
學前教育計畫				4,171	

臺北市地方教育發展基金－臺北市北投區大屯國民小學

資本資產及長期負債明細表

中華民國108年度

單位：新臺幣千元

項 目	取得成本/ 舉債數	以前年度累 計折舊(耗)/ 長期投資評 價/未攤銷溢 (折)價	本 年 度 變 動				主要增減 原因說明	本年度累計折 舊(耗)/長期投 資評價變動數 /攤銷數	期末餘額
			增加		減少				
			金額	類型	金額	類型			
資產	9,863	6,065	1,598				913	4,483	
土地改良物	625	50					21	555	
房屋及建築	1,184	321					21	841	
機械及設備	5,593	3,720	1,046	增置			687	2,231	
交通及運輸 設備	828	582	73	增置			61	258	
雜項設備	1,514	1,340	443	增置			76	541	
電腦軟體	119	52	36	增置			46	57	