

中華民國106年度 4-0501641

議會
審定

(自106年1月1日起至106年12月31日止)

臺北市政府教育局主管

臺北市地方教育發展基金－臺北市北投區大屯國民小學

附屬單位預算之分預算

(特別收入基金)

主辦會計人員 任容慧(兼)

機關長官 連麗玲

臺北市地方教育發展基金－臺北市北投區大屯國民小學

目次

中華民國106年度

一、財務摘要	第 1 頁
二、業務計畫及預算概要	第 3 -10 頁
三、主要表	
(一) 基金來源、用途及餘絀預計表	第 11 -12 頁
(二) 現金流量預計表	第 13 頁
四、附屬表	
(一) 基金來源－服務收入明細表	第 15 頁
(二) 基金來源－財產處分收入明細表	第 16 頁
(三) 基金來源－其他財產收入明細表	第 17 頁
(四) 基金來源－市庫撥款收入明細表	第 18 頁
(五) 基金來源－學雜費收入明細表	第 19 頁
(六) 基金來源－雜項收入明細表	第 20 頁
(七) 基金用途－國民教育計畫明細表	第 21 -31 頁
(八) 基金用途－學前教育計畫明細表	第 32 -35 頁
(九) 基金用途－一般行政管理計畫明細表	第 36 -40 頁
(十) 基金用途－建築及設備計畫明細表	第 41 -46 頁
五、參考表	
(一) 預計平衡表	第 47 -48 頁
(二) 各項費用彙計表	第 49 -53 頁
(三) 員工人數彙計表	第 54 頁
(四) 用人費用彙計表	第 56 -61 頁
(五) 單位(或計畫)成本分析表	第 62 頁
(六) 5年來主要業務計畫分析表	第 63 頁

臺北市地方教育發展基金－臺北市北投區大屯國民小學

目 次

中華民國106年度

(七) 固定項目明細表	第 64 頁
-------------------	--------

臺北市地方教育發展基金－臺北市北投區大屯國民小學

40501641-1

財務摘要

中華民國106年度

單位：新臺幣元

項 目	本 年 度	上 年 度	比較增減(-)	%
經營成績：				
基金來源	42,691,112	41,559,424	1,131,688	2.72
基金用途	42,961,329	42,690,789	270,540	0.63
賸餘(短絀-)	-270,217	-1,131,365	861,148	--
餘絀情形：				
基金餘額	1,177,662	1,447,879	-270,217	-18.66
現金流量(註)：				
現金及約當現金之淨增(減-)	-270,217	-1,131,365	861,148	--

附註：現金流量係採現金及約當現金基礎，包括現金及自投資日起3個月內到期或清償之債權證券。

本 頁 空 白

業務計畫及預算概要

臺北市地方教育發展基金－臺北市北投區大屯國民小學

業務計畫及預算概要

中華民國 106 年度

壹、基金概況

一、設立宗旨及願景：

- (一) 本校遵照憲法第 158 及 160 條規定，教育文化應發展民族精神、自治精神，國民道德與健全體格、科學及生活智慧，以培養學童七大學習領域及十大基本能力。
- (二) 本校自 91 年度起依教育經費編列與管理法第 13 條規定設置「臺北市地方教育發展基金」，以促進教育健全發展，提昇教育經費運用績效。

二、組織概況（另附組織系統圖）：

本校設置校長 1 人，綜理全校校務，下設教務處、學輔處、總務處及幼兒園等單位。

內部分層業務如下：

教務處：秉承校長之命，辦理全校教務事項。

教學組：掌理課程編排、課業考查、學藝競賽、教學研究、教師進修、差假教師調代課及缺補課之查核等事項
掌理註冊、編班、轉學、學籍保管、各項獎助學金補助及成績考查等有關學籍事項。

資設組：掌理教科書編選、教學用具之管理、保管及出版學校刊物等事項。
掌理電腦設備及區域網路之管理、保管等事項。

學輔處：秉承校長之命，辦理全校學生事務、學生學習輔導、生活輔導、生涯輔導等事項。

訓育組：掌理訓育計畫之擬定及辦理各類訓育等活動。
掌理學生體育活動、體格鍛鍊等事項。
掌理學生日常生活常規，辦理交通導護各項事項。
掌理健康檢查，個人及環境衛生檢查、保健等事項。
掌理學生個案建立、學習輔導、生活輔導、生涯輔導及兩性教育、親職教育等事項。
辦理輔導資料蒐集建檔、組訓愛心家長、實施測驗、社區人力整合、出版親職刊物等事項。
擬訂特殊教育計畫章則、親師輔導諮詢、特教班甄選鑑別、實施各項診斷測驗、特教兒童追蹤輔導等事項。

總務處：秉承校長之命，辦理全校總務事項。

事務組：掌理校舍、校具、財產、物品採購保管、工程發包、監工及驗收。

臺北市地方教育發展基金－臺北市北投區大屯國民小學

業務計畫及預算概要

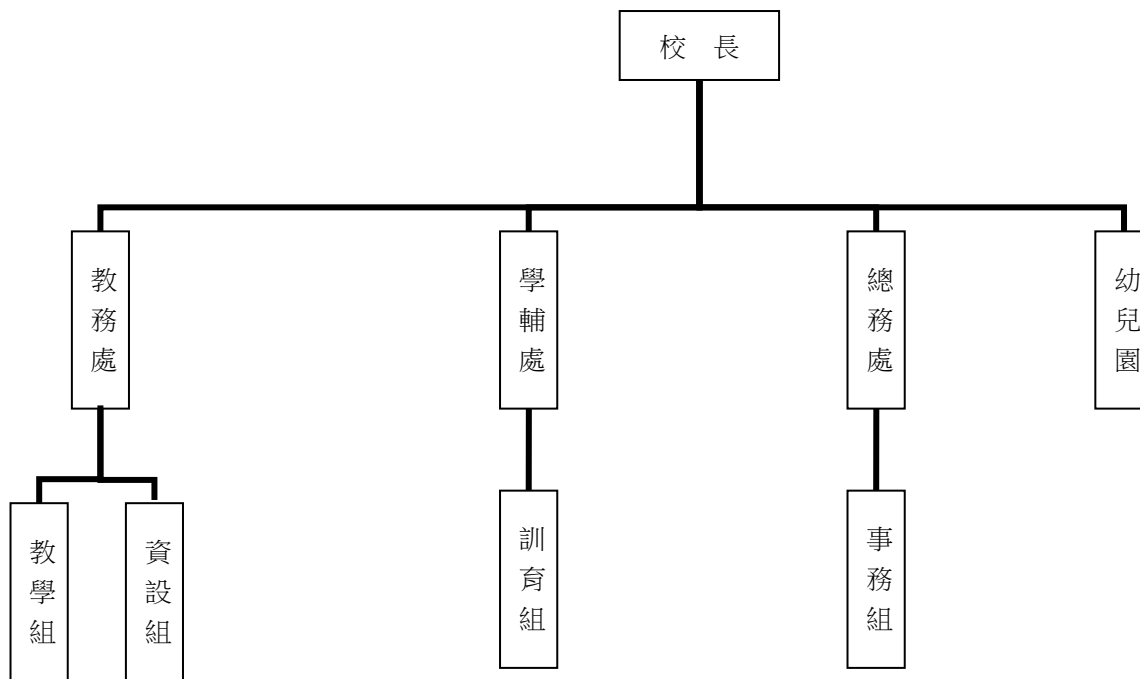
中華民國 106 年度

掌理文件收發登錄、撰擬繕校、典守學校印信、檔案保管、整理各項會議紀錄及校史等事項。

掌理現金、零用金、票據、契約之保管等收支事項，辦理員工薪津發放及各項扣繳單據證明等。

幼兒園：秉承校長之命，綜理園務、規劃幼兒教學、保育、環境與各項措施。

三、組織系統圖：



四、基金歸類及屬性：本校地方教育發展基金依據教育經費編列與管理法第 13 條規定設置，本基金為預算法第 4 條第 1 項第 2 款第 5 目所定之特別收入基金，以本府教育局為管理機關。

臺北市地方教育發展基金－臺北市北投區大屯國民小學

業務計畫及預算概要

中華民國 106 年度

貳、業務範圍及經營趨勢

一、業務範圍：

- (一) 依據教育基本法培養學生健全人格，民主素養，法治觀念，人文涵養，強健體魄及思考判斷與創造能力。
- (二) 依據特殊教育法、特殊教育法施行細則及相關規定，設立身心障礙資源班，因材施教，以達適才適性發展之教育目標。

二、最近 5 年經營趨勢：

基金來源、用途及餘絀

單位：新臺幣元

來源 用途 餘絀	年度	102 年度決算 金額	103 年度決算 金額	104 年度決算 金額	105 年度預算 金額	本年度預算 金額
來源部分		37,301,269	44,909,233	42,901,569	41,559,424	42,691,112
用途部分		37,947,628	45,508,211	42,792,540	42,690,789	42,961,329
餘絀部分		-646,359	-598,978	109,029	-1,131,365	-270,217

參、業務計畫

一、業務計畫及目標：

本年度業務計畫重點與預算配合情形及預期績效，詳列如下：

- (一) 國民教育計畫：本年度預算編列 26,863,990 元，預定招收 7 班，學生人數 110 人，新購教具及圖書等各科教學設備，革新教學方法，充實各科教材，提高教學效能；並辦理教師甄選及指定活動等項目，藉由辦理各項活動，以鍛鍊學童強健的身體，增進學童各項生活智能。
- (二) 學前教育計畫：本年度預算編列 4,044,802 元，預定招收 1 班，幼兒人數 30 人，新購教學設備，革新教學方法，提高教學效能；並辦理幼兒園各項活動，以鍛鍊幼兒強健的身體，增進幼兒各項生活智能。
- (三) 一般行政管理計畫：本年度預算編列 8,138,444 元，係配合校務推動行政處室支援工作，進而增進校務運作。

臺北市地方教育發展基金－臺北市北投區大屯國民小學

業務計畫及預算概要

中華民國 106 年度

(四) 建築及設備計畫：本年度預算編列 3,914,093 元，係購置各項教學設備及行政設備並辦理誠棟木平台改善工程、幼兒園教室地板改善工程、警衛室暨文化走廊屋頂防漏改善工程、行政辦公室設施設備優化，改善教學環境，增進教學效能，並提高行政效率。

二、執行政府重要政策：

(一) 開啟多元智慧：尊重每個學生獨特的個性，以多元智慧的觀點協助他找到生命的亮點，肯定天生我才必有用，能知於學，樂於學。

(二) 培養生活能力：因應新世紀知識社會的到來，培養學生帶得走的能力，諸如人際溝通能力、資訊能力、終身學習能力、生涯規畫能力、問題解決能力等。

(三) 蘊育人文情懷：在溫馨開放的校園文化中，孕育人文情懷，學會尊重、包容；建構生命的價值、完成人性的開展。

(四) 建置溫馨民主的校園文化：

- 1.以參與式管理、落實行政、教師會、家長會三者的良性互動。
- 2.以學生第一，教學優先的觀念提昇行政服務效率。
- 3.放下威權心態，開啟校園民主之風氣。

(五) 推動適性教學：

- 1.運用小班優勢，採多元化、活潑化的教學及評量。
- 2.運用校內外資源，加強多元學習能力。
- 3.關懷相對弱勢學生之教學及輔導。
- 4.發展資訊教育，充實學生電腦運用之知能，並提昇教師運用電腦教學之能力。

(六) 辦理發展性的訓輔活動：

- 1.辦理各項活動、競賽及展演。
- 2.推動校內外學習服務。
- 3.發展績優社團及校隊，如舞獅隊、樂樂棒球隊等。
- 4.加強新興領域教育的辦理，並融入各科教學以收成效。

肆、預算概要

一、基金來源及用途之預計：

(一) 本年度基金來源：服務收入 4,000 元，財產處分收入 10,000 元，其他財產收入 5,000 元，市庫撥款收入 42,342,232 元，學雜費收入 225,780 元，雜項

臺北市地方教育發展基金－臺北市北投區大屯國民小學

業務計畫及預算概要

中華民國 106 年度

收入 104,100 元，基金來源合計 42,691,112 元。

(二) 本年度基金用途：國民教育計畫 26,863,990 元，學前教育計畫 4,044,802 元，一般行政管理計畫 8,138,444 元，建築及設備計畫 3,914,093 元，基金用途合計 42,961,329 元。

二、基金餘絀之預計：本年度短絀 270,217 元。

三、現金流量之預計：本年度業務活動淨現金流出 270,217 元。

四、補辦預算事項：詳補辦預算明細表。

購置固定資產 277,700 元。

(一) 105 年度為改善學校廚房需要，且具急迫及必要性，由國民教育計畫項下移列固定資產 25,000 元。

(二) 105 年度教育局學校設施改善準備，補助校園安全警監系統計畫，內屬設備部分移列固定資產 252,700 元。

伍、其他重要說明

一、本年度預算與上年度預算各項目增減之原因：

(一) 員工人數增減原因之分析：本年度校長 1 人，教師 19 人，行政人員 3 人，校警 2 人，工友 1 人、教保員 1 人，廚工 1 人，總計 28 人，較上年度無增減。

(二) 基金來源、用途及餘絀各科目增減原因之分析：

1. 服務收入本年度預算數 4,000 元，較上年度預算數 4,000 元，無增減。

2. 財產處分收入本年度預算數 10,000 元，較上年度預算數 7,067 元，依業務需要核實增列 2,933 元。

3. 其他財產收入本年度預算數 5,000 元，較上年度預算數 5,000 元，無增減。

4. 市庫撥款收入本年度預算數 42,342,232 元，較上年度預算數 41,270,344 元，依業務需要核實增列 1,071,888 元。

5. 學雜費收入本年度預算數 225,780 元，較上年度預算數 225,780 元，無增減。

6. 雜項收入本年度預算數 104,100 元，較上年度預算數 47,233 元，依業務需要核實增列 56,867 元。

7. 用人費用本年度預算數 33,920,008 元，較上年度預算數 35,732,413 元，依業務需要核實減列 1,812,405 元。

8. 服務費用本年度預算數 2,146,832 元，較上年度預算數 1,862,463 元，依業務需要核實增列 284,369 元。

9. 材料及用品費本年度預算數 770,640 元，較上年度預算數 744,460 元，依業務需要核實增列 26,180 元。

臺北市地方教育發展基金－臺北市北投區大屯國民小學

業務計畫及預算概要

中華民國 106 年度

10.租金、償債與利息本年度預算數 1,514,800 元，較上年度預算數 1,504,800 元，依業務需要核實增列 10,000 元。

11.購建固定資產、無形資產及非理財目的之長期投資本年度預算數 3,914,093 元，較上年度預算數 2,385,653 元，依業務需要核實增列 1,528,440 元。

12.會費、捐助、補助、分攤、照護、救濟與交流活動費本年度預算數 477,556 元，較上年度預算數 300,000 元，依業務需要核實增列 177,556 元。

13.其他本年度預算數 217,400 元，較上年度預算數 161,000 元，依業務需要核實增列 56,400 元。

二、105 學年度第 2 學期核定普通班 6 班、身心障礙資源班 1 班及幼兒園 1 班，共計 8 班，預定招收學生人數 140 人，106 年度第 1 學期預估普通班 6 班、身心障礙資源班 1 班及幼兒園 1 班，共計 8 班，預定招收學生人數 140 人。

三、其他有關說明：無。

臺北市地方教育發展基金－臺北市北投區大屯國民小學

40501641-9

補辦預算明細表

中華民國106年度

單位：新臺幣元

先行辦理 年 度	業務計畫 及用途別	項 目 名 稱	單 位	數 量	單 價	金 額	說 明
105	建築及設備計畫	合計				277,700	
		購置固定資產				277,700	
						277,700	
		購置固定資產				25,000	105.03.29府授主事預字第 10530444200號
		購置什項設備				25,000	
		冰箱	臺	1	25,000	25,000	為改善學校廚房確實需要，且具 急迫及必要性，所需經費擬由本 校國民教育計畫-315設備零件項下 支應。
							105.06.22府教工字第10536446000 號
		購置固定資產				252,700	
		購置機械及設備				226,200	
		警監系統NVR工作站	組	1	16,200	16,200	教育局學校設施改善準備，補助 校園安全警監系統計畫，內屬設 備部分移列固定資產。
紅外線感測系統主機(含安裝、配 線、測試)	組	1	12,000	12,000	教育局學校設施改善準備，補助 校園安全警監系統計畫，內屬設 備部分移列固定資產。		
IP攝影機(120萬畫素以上，含安裝 、配線、測試)	臺	11	18,000	198,000	教育局學校設施改善準備，補助 校園安全警監系統計畫，內屬設 備部分移列固定資產。		

臺北市地方教育發展基金－臺北市北投區大屯國民小學

補辦預算明細表

中華民國106年度

單位：新臺幣元

先行辦理 年 度	業務計畫 及用途別	項 目 名 稱	單 位	數 量	單 價	金 額	說 明
	購置交通及運輸設備	監視系統NVR主機	組	1	26,500	26,500	教育局學校設施改善準備，補助校園安全警監系統計畫，內屬設備部分移列固定資產。

備註：各管理機關(構)依預算法第 8 8 條規定補辦預算，應確係不及編入年度預算，且因經營環境發生重大變遷或正常業務(含執行中央補助款項目)之確實需要，並經主管機關核轉本府核准先行辦理者；不具急迫性之事項，仍應儘可能納入預算辦理。

主 要 表

臺北市地方教育發展基金－臺北市北投區大屯國民小學

40501641-11

基金來源、用途及餘絀預計表

中華民國106年度

單位：新臺幣元

前年度決算數	科 目		本年度預算數	上年度預算數	比較增減（－）
	編 號	名 稱			
42,901,569	4	基金來源	42,691,112	41,559,424	1,131,688
4,000	43	勞務收入	4,000	4,000	
4,000	431	服務收入	4,000	4,000	
18,574	45	財產收入	15,000	12,067	2,933
18,574	451	財產處分收入	10,000	7,067	2,933
	45Y	其他財產收入	5,000	5,000	
42,200,138	46	政府撥入收入	42,342,232	41,270,344	1,071,888
41,505,212	462	市庫撥款收入	42,342,232	41,270,344	1,071,888
694,926	46Y	政府其他撥入收入			
439,907	4S	教學收入	225,780	225,780	
439,907	4S1	學雜費收入	225,780	225,780	
238,950	4Y	其他收入	104,100	47,233	56,867
56,320	4YO	受贈收入			
182,630	4YY	雜項收入	104,100	47,233	56,867
42,792,540	5	基金用途	42,961,329	42,690,789	270,540
26,544,860	53	國民教育計畫	26,863,990	28,417,320	-1,553,330
4,170,658	54	學前教育計畫	4,044,802	3,972,802	72,000

臺北市地方教育發展基金－臺北市北投區大屯國民小學

基金來源、用途及餘絀預計表

中華民國106年度

單位：新臺幣元

前年度決算數	科 目		本年度預算數	上年度預算數	比較增減（－）
	編 號	名 稱			
7,723,272	5L	一般行政管理計畫	8,138,444	7,915,014	223,430
4,353,750	5M	建築及設備計畫	3,914,093	2,385,653	1,528,440
109,029	6	本期賸餘(短絀-)	-270,217	-1,131,365	861,148
2,470,215	71	期初基金餘額	1,447,879	1,322,187	125,692
2,579,244	73	期末基金餘額	1,177,662	190,822	986,840

臺北市地方教育發展基金－臺北市北投區大屯國民小學

40501641-13

現金流量預計表

中華民國106年度

單位：新臺幣元

項 目		本年度預算數	說 明
編 號	名 稱		
81	業務活動之現金流量		
811	本期賸餘(短絀－)	-270,217	
813	業務活動之淨現金流入(流出－)	-270,217	
82	其他活動之現金流量		
82Z	其他活動之淨現金流入(流出－)		
83	現金及約當現金之淨增(淨減－)	-270,217	
84	期初現金及約當現金	3,226,220	
85	期末現金及約當現金	2,956,003	

註：本表係採現金及約當現金基礎，包括現金及自投資日起3個月內到期或清償之債權證券。

本 頁 空 白

附 屬 表

臺北市地方教育發展基金－臺北市北投區大屯國民小學

40501641-15

基金來源－服務收入明細表

中華民國106年度

單位：新臺幣元

前年度決算數	上年度預算數	科 目		本 年 度 預 算 數				說 明
		編 號	名 稱	單 位	數 量	單 價	金 額	
4,000	4,000		合計				4,000	
4,000	4,000	431	服務收入				4,000	較上年度預算數4,000元，無增減。
				人	8	500	4,000	教師甄選報名費收入(收支對列)。

臺北市地方教育發展基金－臺北市北投區大屯國民小學

基金來源－財產處分收入明細表

中華民國106年度

單位：新臺幣元

前年度決算數	上年度預算數	科 目		本 年 度 預 算 數				說 明
		編 號	名 稱	單 位	數 量	單 價	金 額	
18,574	7,067		合計				10,000	
18,574	7,067	451	財產處分收入	年	1	10,000	10,000	較上年度預算數7,067元，增加2,933元。 出售報廢財產殘值收入。

臺北市地方教育發展基金－臺北市北投區大屯國民小學

40501641-17

基金來源－其他財產收入明細表

中華民國106年度

單位：新臺幣元

前年度決算數	上年度預算數	科 目		本 年 度 預 算 數				說 明
		編 號	名 稱	單 位	數 量	單 價	金 額	
	5,000		合計				5,000	
	5,000	45Y	其他財產收入	年	1	5,000	5,000	較上年度預算數5,000元，無增減。 場地出借費收入(收支對列)。

臺北市地方教育發展基金－臺北市北投區大屯國民小學

基金來源－市庫撥款收入明細表

中華民國106年度

單位：新臺幣元

前年度決算數	上年度預算數	科 目		本 年 度 預 算 數				說 明
		編 號	名 稱	單 位	數 量	單 價	金 額	
41,505,212	41,270,344		合計				42,342,232	較上年度預算數41,270,344元， 增加1,071,888元。 市府補助款。
41,505,212	41,270,344	462	市庫撥款收入	年	1	42,342,232	42,342,232	

臺北市地方教育發展基金－臺北市北投區大屯國民小學

40501641-19

基金來源－學雜費收入明細表

中華民國106年度

單位：新臺幣元

前年度決算數	上年度預算數	科 目		本 年 度 預 算 數				說 明
		編 號	名 稱	單 位	數 量	單 價	金 額	
439,907	225,780		合計				225,780	
439,907	225,780	4S1	學雜費收入				225,780	較上年度預算數225,780元，無增減。
				人、學期	5x2	2,745	27,450	幼兒園半日班雜費收入。
				人、學期	13x2	2,955	76,830	幼兒園全日班雜費收入。
				人、學期	5x2	7,000	70,000	幼兒園全日班學費收入。
				人、學期	5x2	5,150	51,500	幼兒園半日班學費收入。

臺北市地方教育發展基金－臺北市北投區大屯國民小學

基金來源－雜項收入明細表

中華民國106年度

單位：新臺幣元

前年度決算數	上年度預算數	科 目		本 年 度 預 算 數				說 明
		編 號	名 稱	單 位	數 量	單 價	金 額	
182,630	47,233		合計				104,100	
182,630	47,233	4YY	雜項收入	年	1	104,100	104,100	較上年度預算數47,233元，增加56,867元。 數位學生證補卡費及其他雜項收入。

臺北市地方教育發展基金－臺北市北投區大屯國民小學

40501641-21

基金用途－國民教育計畫明細表

中華民國106年度

單位：新臺幣元

前年度決算數	上年度預算數	科 目		本年度預算數				說 明
		編 號	名 稱	單位	數量	單價	金額	
26,544,860	28,417,320		合 計				26,863,990	
22,641,515	24,873,081	1	用人費用				23,078,032	
12,921,379	14,460,000	11	正式員額薪資				12,864,000	較上年度預算數14,460,000元，減少1,596,000元。
12,921,379	14,460,000	113	職員薪金	年	1	11,448,000	11,448,000	教職員15人薪金(詳用人費用彙計表)。
				年	1	1,416,000	1,416,000	教職員2人薪金(詳用人費用彙計表)。
276,154	114,400	12	聘僱及兼職人員薪資				114,400	較上年度預算數114,400元，無增減。
276,154	114,400	124	兼職人員酬金	節	440	260	114,400	教師代課鐘點費，本校編制教師總人數19人，按9分之1計，編列2人，每人220節，總節數2人*220節=440節。
225,584	202,753	13	超時工作報酬				243,952	較上年度預算數202,753元，增加41,199元。
206,464	193,153	131	加班費	年	1	202,132	202,132	不休假出勤加班費。
				人、小時	2x6	185	2,220	場地開放管理人員加班費(收支對列)。

臺北市地方教育發展基金－臺北市北投區大屯國民小學

基金用途－國民教育計畫明細表

中華民國106年度

單位：新臺幣元

前年度決算數	上年度預算數	科目		本年度預算數				說明
		編號	名稱	單位	數量	單價	金額	
19,120	9,600	133	誤餐費	人次	55	80	39,600	運動會比賽、排演工作人員誤餐費。 教師專業成長暨行動研究費外勤誤餐費。 教師甄選相關人員誤餐費(收支對列)。 國小環境教育輔導員誤餐費。
				人次	60	80	4,400	
				人次	5	80	400	
				人次	375	80	30,000	
2,757,568	3,170,500	15	獎金				3,212,000	較上年度預算數3,170,500元，增加41,500元。
1,146,720	1,363,000	151	考績獎金	年	1	1,368,000	1,604,000	依考績法規定核發之獎金。
				年	1	236,000	236,000	依考績法規定核發之獎金。
1,610,848	1,807,500	152	年終獎金	年	1	1,431,000	1,608,000	依規定於年節加發之獎金。
				年	1	177,000	177,000	依規定於年節加發之獎金。
4,389,661	4,528,026	16	退休及卹償金				4,359,546	較上年度預算數4,528,026元，減少168,480元。
4,389,661	4,528,026	161	職員退休及離職金	年	1	965,952	4,359,546	提撥退撫基金。
				年	1	112,320	112,320	提撥退撫基金。

臺北市地方教育發展基金－臺北市北投區大屯國民小學

40501641-23

基金用途－國民教育計畫明細表

中華民國106年度

單位：新臺幣元

前年度決算數	上年度預算數	科 目		本年度預算數				說 明
		編 號	名 稱	單位	數量	單價	金額	
2,071,169	2,397,402	18	福利費	年	1	3,281,274	3,281,274	退休人員月退休金，9人*30,382元*12月=3,281,274元。
1,231,476	1,303,632	181	分擔員工保險費				2,284,134	較上年度預算數2,397,402元，減少113,268元。
				年	1	1,024,308	1,024,308	分擔公保、勞保、健保費。
				年	1	124,056	124,056	分擔公保、勞保、健保費。
49,500	76,000	183	傷病醫藥費				156,000	
				人	8	3,500	28,000	教職員健康檢查補助費。
				人	8	16,000	128,000	教職員健康檢查補助費。
187,338	214,200	187	員工通勤交通費				214,200	
				人、月、段	15x10x2	630	189,000	教師上下班交通費。
				人、月、段	2x10x2	630	25,200	特教班教師上下班交通費。
602,855	803,570	18Y	其他福利費				765,570	
				年	1	96,000	96,000	休假旅遊補助費。
				年	1	71,600	71,600	退休人員子女教育補助費。
				人、年	2x1	6,000	12,000	退休人員三節慰問金。
				年	1	110,000	110,000	子女教育補助費。
				年	1	354,250	354,250	喪葬補助費(35,425元*2人*5個月編列)。
				年	1	121,720	121,720	結婚補助費(30,430元*2人*2個月

臺北市地方教育發展基金－臺北市北投區大屯國民小學

基金用途－國民教育計畫明細表

中華民國106年度

單位：新臺幣元

前年度決算數	上年度預算數	科 目		本年度預算數				說 明
		編 號	名 稱	單 位	數 量	單 價	金 額	
1,161,986	1,098,599	2	服務費用				1,168,718	編列。
168,559	325,761	21	水電費				340,980	較上年度預算數325,761元，增加15,219元。
154,372	316,030	212	工作場所電費	年	1	322,480	322,480	班級電費。
14,187	9,731	214	工作場所水費	年	1	18,500	18,500	班級水費。
138,974	29,140	23	旅運費				36,490	較上年度預算數29,140元，增加7,350元。
30,974	29,140	231	國內旅費	年	1	10,540	10,540	因公市外出差旅費。
				人、天	3x3	1,550	13,950	校外教學隨隊人員出差旅費。
108,000		236	貨物運費					
		23Y	其他旅運費				12,000	
				人次	400	30	12,000	國小環境教育輔導員外勤交通費。
		24	印刷裝訂與廣告費				4,750	新增項目
		241	印刷及裝訂費	年	1	4,750	4,750	國小環境教育成果報告(含研究)。

臺北市地方教育發展基金－臺北市北投區大屯國民小學

40501641-25

基金用途－國民教育計畫明細表

中華民國106年度

單位：新臺幣元

前年度決算數	上年度預算數	科 目		本年度預算數				說 明
		編 號	名 稱	單 位	數 量	單 價	金 額	
387,368	521,130	25	修理保養及保固費				542,730	較上年度預算數521,130元，增加21,600元。
326,862	431,078	252	一般房屋修護費	年	1	431,078	431,078	學校校舍及其他建築物等所需之修繕。本校建物係加強磚造,建齡超過30年,崙陋地區學校建物30年以上增列5% (32,200元*15班*85%*1.05)。
60,506	90,052	255	機械及設備修護費	年	1	76,072	76,072	機電設備及其他設備等所需之保養維修費(32,200元*15班*15%*1.05)。
				年	1	11,200	11,200	電腦設備維護費(電腦專案計畫)。
				班、年	3x1	7,200	21,600	游泳池水電清潔維護費。
				年	1	2,780	2,780	場地開放器材維護費(收支對列)。
21,332	37,168	27	一般服務費				37,168	較上年度預算數37,168元，無增減。
762	3,168	276	佣金、匯費、經理費及手續費				3,168	
				人、學期	88x2	18	3,168	委託超商代收學雜費手續費。

臺北市地方教育發展基金－臺北市北投區大屯國民小學

基金用途－國民教育計畫明細表

中華民國106年度

單位：新臺幣元

前年度決算數	上年度預算數	科 目		本年度預算數				說 明
		編 號	名 稱	單位	數量	單價	金額	
20,570	34,000	27F	體育活動費	人、年	15x1	2,000	34,000	文康活動費，本校編列教師15人，每人編列2,000元。
				人、年	2x1	2,000	4,000	
445,753	185,400	28	專業服務費				206,600	較上年度預算數185,400元，增加21,200元。
327,253	48,800	285	講課鐘點、稿費、出席審查及查詢費	節	4	1,600	6,400	資源班外聘講座鐘點費(由特教班業務費提撥)。
				人、月	1x12	600	7,200	資源班教材編輯費。
				節	12	1,600	19,200	教師專業成長暨行動研究費外聘講座鐘點費。
				節	5	1,600	8,000	性別平等教育宣導活動外聘講座鐘點。
				節	5	1,600	8,000	國小家長教育成長暨志工培訓外聘講座鐘點費。
				節	17	800	13,600	國小環境教育內聘講座鐘點費。
				節	4	1,600	6,400	國小環境教育外聘講座鐘點費。
16,700	9,000	287	委託檢驗(定)試驗認證費				10,200	

臺北市地方教育發展基金－臺北市北投區大屯國民小學

40501641-27

基金用途－國民教育計畫明細表

中華民國106年度

單位：新臺幣元

前年度決算數	上年度預算數	科 目		本年度預算數				說 明
		編 號	名 稱	單位	數量	單價	金額	
				臺、年	1x1	1,200	1,200	飲水機水質檢驗費(新增)。
				年	1	9,000	9,000	建築物公共安全檢查簽證及申報費、消防安全檢測費等(由班級業務費提撥)。
	3,600	289	試務甄選費	年	1	3,600	3,600	教師甄選試務費用(收支對列)。
25,000		28A	電子計算機軟體服務費					
76,800	124,000	28Y	其他	年	1	5,000	5,000	學童牙齒檢查費。
				人、月	16x9	500	72,000	工作人員午餐指導費。
				班、人、月	6x1x9	500	27,000	學童午餐指導費。
				年	1	20,000	20,000	學生輔導指導費。
701,196	479,840	3	材料及用品費				497,840	
448,997	247,200	31	使用材料費				262,200	較上年度預算數247,200元，增加15,000元。
448,997	247,200	315	設備零件	臺	1	7,500	7,500	小型鑽孔機(由班級設備費移列)(新增)。
				組	2	4,200	8,400	籃板(由班級設備費移列)(新增)。

臺北市地方教育發展基金－臺北市北投區大屯國民小學

基金用途－國民教育計畫明細表

中華民國106年度

單位：新臺幣元

前年度決算數	上年度預算數	科 目		本年度預算數				說 明
		編 號	名 稱	單位	數量	單價	金額	
				組	1	4,800	4,800	中型展示板(由班級設備費移列)(新增)。
				組	1	5,000	5,000	直立式沙包(由班級設備費移列)(新增)。
				臺	9	3,600	32,400	監視器鏡頭(由班級設備費移列)(新增)。
				臺	1	8,000	8,000	手持式電鑽(由班級設備費移列)(新增)。
				組	2	2,500	5,000	安全索(由班級設備費移列)(新增)。
				臺	1	4,100	4,100	二氧化碳偵測儀(由班級設備費移列)(新增)。
				臺	2	6,900	13,800	不鏽鋼工作臺(由班級設備費移列)(新增)。
				學期	2	8,000	16,000	資源班教具設備(由特教班班級設備費移列)(新增)。
				臺	1	6,500	6,500	除濕機(由班級設備費移列)(新增)。
				年	1	60,000	60,000	各領域教材教具(由班級設備費移列)。
				年	1	65,500	65,500	辦公室設備更新(由班級設備費移列)(新增)。

臺北市地方教育發展基金－臺北市北投區大屯國民小學

40501641-29

基金用途－國民教育計畫明細表

中華民國106年度

單位：新臺幣元

前年度決算數	上年度預算數	科 目		本年度預算數				說 明
		編 號	名 稱	單位	數量	單價	金額	
252,199	232,640	32	用品消耗	班、年	4x1	6,300	25,200	電腦設備維護及管理費(電腦專案計畫)。
							235,640	較上年度預算數232,640元，增加3,000元。
4,800	5,800	321	辦公(事務)用品	年	1	800	800	資源班文具紙張(由特教班業務費提撥)。
				年	1	1,000	1,000	教師專業成長暨行動研究費文具紙張。
				年	1	2,000	2,000	性別平等教育宣導活動文具紙張。
				年	1	2,000	2,000	國小家長教育成長暨志工培訓文具紙張及材料等。
	24,000	322	報章什誌	學期	2	12,000	24,000	圖書(由班級設備費移列)。
7,046	5,000	328	醫療用品(非醫療院所使用)	年	1	5,000	5,000	健康中心藥品材料費。
240,353	197,840	32Y	其他	班、年	6x1	13,820	82,920	普通班教學材料費。
				班、年	6x1	4,900	29,400	含垃圾袋費、消毒藥水、衛生清

臺北市地方教育發展基金－臺北市北投區大屯國民小學

基金用途－國民教育計畫明細表

中華民國106年度

單位：新臺幣元

前年度決算數	上年度預算數	科 目		本年度預算數				說 明
		編 號	名 稱	單 位	數 量	單 價	金 額	
								潔用品、衛生紙及教室布置費等 (由班級業務費提列)。
				年	1	13,820	13,820	資源班教學材料費。
				年	1	28,000	28,000	電腦耗材(電腦專案計畫)。
				年	1	41,700	41,700	運動會布置用材料、獎牌、獎品 等費用。
				年	1	5,000	5,000	國小環境教育場地布置等雜支。
1,555,600	1,504,800	4	租金、償債與利息				1,514,800	
1,555,600	1,500,000	44	交通及運輸設備租金				1,510,000	較上年度預算數1,500,000元，增 加10,000元。
1,555,600	1,500,000	442	車租				1,510,000	
				次	1,250	1,200	1,500,000	郊區學生免費通學專車車租。
				臺	2	5,000	10,000	國小環境教育外埠參觀車資。
	4,800	45	什項設備租金				4,800	較上年度預算數4,800元，無增 減。
	4,800	451	什項設備租金				4,800	
				月	12	400	4,800	電錶月租費(由班級業務費提撥) 。
375,837	300,000	7	會費、捐助、補助、分攤 、照護、救濟與交流活動 費				435,200	

臺北市地方教育發展基金－臺北市北投區大屯國民小學

40501641-31

基金用途－國民教育計畫明細表

中華民國106年度

單位：新臺幣元

前年度決算數	上年度預算數	科 目		本年度預算數				說 明
		編 號	名 稱	單位	數量	單價	金額	
47,190		72	捐助、補助與獎助					
47,190		726	獎助學員生給與					
328,647	300,000	74	補貼(償)、獎勵、慰問 、照護與救濟				435,200	較上年度預算數300,000元，增加135,200元。
328,647	300,000	74Y	其他	人、週、次	110x40x1	8	35,200	補助學校午餐使用有機蔬菜或有機米計畫(新增)。
				人、日	40x200	50	400,000	清寒學生餐費補助。
108,726	161,000	9	其他				169,400	
108,726	161,000	91	其他支出				169,400	較上年度預算數161,000元，增加8,400元。
108,726	161,000	91Y	其他	年	1	100,800	100,800	執行學生路隊安全導護費及導護志工保險費。
				班、年	1x1	5,600	5,600	國小游泳檢測未通過學生暑期游泳訓練班報名費。
				人、學期	110x2	100	22,000	學生活動費。
				人、學期	110x2	50	11,000	班級自治費。
				年	1	30,000	30,000	課後社團活動費。

臺北市地方教育發展基金－臺北市北投區大屯國民小學

基金用途－學前教育計畫明細表

中華民國106年度

單位：新臺幣元

前年度決算數	上年度預算數	科 目		本年度預算數				說 明
		編 號	名 稱	單 位	數 量	單 價	金 額	
4,170,658	3,972,802		合 計				4,044,802	
3,735,087	3,923,838	1	用人費用				3,906,482	
2,625,039	2,701,860	11	正式員額薪資				2,701,860	較上年度預算數2,701,860元，無增減。
2,266,764	2,329,860	113	職員薪金	年	1	2,329,860	2,329,860	教職員3人薪津(詳用人費用彙計表)。
358,275	372,000	114	工員工資	年	1	372,000	372,000	工員1人工資(詳用人費用彙計表)。
41,856	77,949	13	超時工作報酬				59,733	較上年度預算數77,949元，減少18,216元。
41,856	77,949	131	加班費	年	1	59,733	59,733	不休假出勤加班費。
515,291	559,733	15	獎金				559,733	較上年度預算數559,733元，無增減。
227,730	222,000	151	考績獎金	年	1	222,000	222,000	依考績法規定核發之獎金。
287,561	337,733	152	年終獎金	年	1	337,733	337,733	依規定於年節加發之獎金。
217,727	243,936	16	退休及卹償金				243,936	較上年度預算數243,936元，無增減。

臺北市地方教育發展基金－臺北市北投區大屯國民小學

40501641-33

基金用途－學前教育計畫明細表

中華民國106年度

單位：新臺幣元

前年度決算數	上年度預算數	科目		本年度預算數				說明
		編號	名稱	單位	數量	單價	金額	
198,517	232,416	161	職員退休及離職金	年	1	232,416	232,416	增減。 提撥退撫基金。
19,210	11,520	162	工員退休及離職金	年	1	11,520	11,520	提撥勞工退休準備金。
335,174	340,360	18	福利費				341,220	較上年度預算數340,360元，增加860元。
253,234	264,660	181	分擔員工保險費	年	1	264,660	264,660	分擔公保、勞保、健保費。
	860	183	傷病醫藥費	人	1	860	860	幼兒園廚工健康檢查費(新增)。
				人	1	860	860	幼兒園教保人員健康檢查費。
65,940	42,840	187	員工通勤交通費	人、月、段	1x10x2	630	12,600	教師上下班交通費。
				人、月、段	2x12x2	630	30,240	教保員及廚工上下班交通費。
16,000	32,000	18Y	其他福利費	年	1	32,000	32,000	休假旅遊補助費。
25,972	22,364	2	服務費用				22,364	
4,972	8,864	27	一般服務費				8,864	較上年度預算數8,864元，無增減。
132	864	276	佣金、匯費、經理費				864	

臺北市地方教育發展基金－臺北市北投區大屯國民小學

基金用途－學前教育計畫明細表

中華民國106年度

單位：新臺幣元

前年度決算數	上年度預算數	科 目		本年度預算數				說 明
		編 號	名 稱	單位	數量	單價	金額	
4,840	8,000	27F	及手續費	人、學期	24x2	18	864	委託超商代收學雜費手續費。
			體育活動費	人、年	4x1	2,000	8,000	文康活動費，本校編列幼教教師2人，教保員1人，廚工1人，合計4人，每人編列2,000元。
21,000	13,500	28	專業服務費				13,500	較上年度預算數13,500元，無增減。
21,000	13,500	28Y	其他	班、人、月	1x3x9	500	13,500	學童午餐指導費。
9,046	26,600	3	材料及用品費				26,600	
6,990	19,400	31	使用材料費				19,400	較上年度預算數19,400元，無增減。
6,990	19,400	315	設備零件	年	1	19,400	19,400	幼兒園教學設備(由幼兒園班級設備費移列)(新增)。
2,056	7,200	32	用品消耗				7,200	較上年度預算數7,200元，無增減。
2,056	7,200	32Y	其他	班、年	1x1	7,200	7,200	含垃圾袋費、消毒藥水、衛生清潔用品、衛生紙及教室布置費等

臺北市地方教育發展基金－臺北市北投區大屯國民小學

40501641-35

基金用途－學前教育計畫明細表

中華民國106年度

單位：新臺幣元

前年度決算數	上年度預算數	科 目		本年度預算數				說 明
		編 號	名 稱	單 位	數 量	單 價	金 額	
400,553		7	會費、捐助、補助、分攤、 照護、救濟與交流活動 費				41,356	(由班級業務費提列)。
400,553		74	補貼(償)、獎勵、慰問、 照護與救濟				41,356	新增項目
400,553		74Y	其他				41,356	
				人、學期	1x2	11,633	23,266	低收入戶家庭幼生月費補助(新增)。
				人、月	1x9	2,010	18,090	危機家庭幼生餐點費補助(新增)。
		9	其他				48,000	
		91	其他支出				48,000	新增項目
		91Y	其他				48,000	
				年	1	48,000	48,000	幼兒導護費(新增)。

臺北市地方教育發展基金－臺北市北投區大屯國民小學

基金用途－一般行政管理計畫明細表

中華民國106年度

單位：新臺幣元

前年度決算數	上年度預算數	科 目		本年度預算數				說 明
		編 號	名 稱	單位	數量	單價	金額	
7,723,272	7,915,014		合 計				8,138,444	
6,764,260	6,935,494	1	用人費用				6,935,494	
4,401,132	4,548,000	11	正式員額薪資				4,548,000	較上年度預算數4,548,000元，無增減。
2,871,432	3,060,000	113	職員薪金	年	1	3,060,000	3,060,000	教職員4人薪金(詳用人費用彙計表)。
371,460	360,000	114	工員工資	年	1	360,000	360,000	工員1人工資(詳用人費用彙計表)。
1,158,240	1,128,000	115	警餉	年	1	1,128,000	1,128,000	校警2人薪金(詳用人費用彙計表)。
36,000	72,000	12	聘僱及兼職人員薪資				72,000	較上年度預算數72,000元，無增減。
36,000	72,000	124	兼職人員酬金	人、月	1x12	3,000	36,000	兼辦人事兼職費。
				人、月	1x12	3,000	36,000	兼辦會計兼職費。
197,187	202,134	13	超時工作報酬				202,134	較上年度預算數202,134元，無增減。
197,187	202,134	131	加班費				202,134	

臺北市地方教育發展基金－臺北市北投區大屯國民小學

40501641-37

基金用途－一般行政管理計畫明細表

中華民國106年度

單位：新臺幣元

前年度決算數	上年度預算數	科 目		本年度預算數				說 明
		編 號	名 稱	單位	數量	單價	金額	
1,096,413	1,111,500	15	獎金	年	1	202,134	202,134	不休假出勤加班費。
							1,111,500	較上年度預算數1,111,500元，無增減。
461,173	543,000	151	考績獎金				543,000	
				年	1	543,000	543,000	依考績法規定核發之獎金。
635,240	568,500	152	年終獎金				568,500	
				年	1	568,500	568,500	依規定於年節加發之獎金。
349,365	335,424	16	退休及卹償金				335,424	較上年度預算數335,424元，無增減。
325,527	317,424	161	職員退休及離職金				317,424	
				年	1	317,424	317,424	提撥退撫基金。
23,838	18,000	162	工員退休及離職金				18,000	
				年	1	18,000	18,000	提撥勞工退休準備金。
684,163	666,436	18	福利費				666,436	較上年度預算數666,436元，無增減。
460,477	448,596	181	分擔員工保險費				448,596	
				年	1	448,596	448,596	分擔公保、勞保、健保費。
123,658	105,840	187	員工通勤交通費				105,840	
				人、月、段	7x12x2	630	105,840	職員及工友上下班交通費。
100,028	112,000	18Y	其他福利費				112,000	
				年	1	112,000	112,000	休假旅遊補助費。

臺北市地方教育發展基金－臺北市北投區大屯國民小學

基金用途－一般行政管理計畫明細表

中華民國106年度

單位：新臺幣元

前年度決算數	上年度預算數	科 目		本年度預算數				說 明
		編 號	名 稱	單位	數量	單價	金額	
723,892	741,500	2	服務費用				955,750	
46,926	40,500	22	郵電費				42,750	較上年度預算數40,500元，增加2,250元。
46,926	40,500	222	電話費				42,750	
				年	1	42,750	42,750	校園安全保全專線電話費用等。
368,470	374,000	27	一般服務費				486,000	較上年度預算數374,000元，增加112,000元。
360,000	360,000	279	外包費				472,000	
				人、年	1x1	40,000	40,000	消化超額職工(技工、工友)業務外包費(新增)。
				人、月	1x12	36,000	432,000	職工(技工、工友)業務外包費。
8,470	14,000	27F	體育活動費				14,000	
				人、年	7x1	2,000	14,000	文康活動費，本校編列教職員4人、工員1人、校警2人，合計7人，每人編列2,000元。
236,496	255,000	28	專業服務費				355,000	較上年度預算數255,000元，增加100,000元。
236,496	255,000	28Y	其他				355,000	
				年	1	355,000	355,000	校園安全機械定點、機動巡邏等保全費用。
72,000	72,000	29	公共關係費				72,000	較上年度預算數72,000元，無增

臺北市地方教育發展基金－臺北市北投區大屯國民小學

40501641-39

基金用途－一般行政管理計畫明細表

中華民國106年度

單位：新臺幣元

前年度決算數	上年度預算數	科目		本年度預算數				說明
		編號	名稱	單位	數量	單價	金額	
72,000	72,000	291	公共關係費	月	12	6,000	72,000	減。
235,120	238,020	3	材料及用品費				72,000	校長特別費。
235,120	238,020	32	用品消耗				246,200	
229,300	232,200	321	辦公(事務)用品	年	1	231,200	246,200	較上年度預算數238,020元，增加8,180元。
							231,200	
							231,200	統籌業務費計算如下：普通班6班、特教班1班、附設幼兒園1班，1,290元x15班x12月=232,200元，除依實際需求移列會費1,000元外，其餘如列數。
5,820	5,820	325	服裝	人、套	2x1	2,500	15,000	
				人、件	2x1	2,000	5,000	校警冬服(成立第32年)(新增)。
				人、套	2x1	1,500	4,000	校警冬季大衣(成立第32年)(新增)。
				人、年	2x1	300	3,000	校警夏服(成立第32年)。
				雙	2	100	600	校警服裝配備。
				人、雙	2x1	1,100	200	校警襪子。
		7	會費、捐助、補助、分				2,200	校警皮鞋。
							1,000	

臺北市地方教育發展基金－臺北市北投區大屯國民小學

基金用途－一般行政管理計畫明細表

中華民國106年度

單位：新臺幣元

前年度決算數	上年度預算數	科 目		本年度預算數				說 明
		編 號	名 稱	單 位	數 量	單 價	金 額	
			攤、照護、救濟與交流活動費					
		71	會費				1,000	新增項目
		713	職業團體會費				1,000	
				人、年	1x1	1,000	1,000	護理師公會會費(統籌業務費)(新增)。

臺北市地方教育發展基金－臺北市北投區大屯國民小學

40501641-41

基金用途－建築及設備計畫明細表

中華民國106年度

單位：新臺幣元

前年度決算數	上年度預算數	科 目		本年度預算數				說 明
		編 號	名 稱	單位	數量	單價	金額	
4,353,750	2,385,653		合計				3,914,093	
4,353,750	2,385,653	5	購建固定資產、無形資產及非理財目的之長期投資				3,914,093	
933,407	1,028,200	51	購置固定資產				341,500	
933,407	1,028,200		一般建築及設備計畫				341,500	
	635,700		校園整修工程					
	635,700	512	興建土地改良物					
	20,000		幼兒園活動場地改善工程					
	20,000	514	購置機械及設備					
		514	e化學習試辦計畫				40,000	
		514	購置機械及設備				40,000	
				部	4	10,000	40,000	新購e化學習試辦計畫平板電腦(電腦專案計畫)。
137,400	158,000		班級設備				115,000	
60,400	110,200	514	購置機械及				75,000	

臺北市地方教育發展基金－臺北市北投區大屯國民小學

基金用途－建築及設備計畫明細表

中華民國106年度

單位：新臺幣元

前年度決算數	上年度預算數	科 目		本年度預算數				說 明
		編 號	名 稱	單位	數量	單價	金額	
			設備	臺	1	40,000	40,000	新購立式帶鋸機(教務處)。
				臺	1	35,000	35,000	新購3D印表機(教務處)。
49,000		515	購置交通及運輸設備				10,000	
				座	1	10,000	10,000	新購演講台(學輔處)。
28,000	47,800	516	購置什項設備				30,000	
				臺	3	10,000	30,000	新購森巴鼓(教務處)。
20,000	20,500		學校設備				20,500	
20,000	20,500	514	購置機械及設備				20,500	
				臺	1	20,500	20,500	汰舊換新單槍投影機。
776,007	194,000		資訊設備				166,000	
776,007	194,000	514	購置機械及設備				166,000	
				部	5	22,000	110,000	汰舊換新個人電腦(電腦專案計畫)。
				年	1	56,000	56,000	汰舊換新網路及資訊周邊設備(電腦專案計畫)。
	36,000	52	購置無形資產				36,000	

臺北市地方教育發展基金－臺北市北投區大屯國民小學

40501641-43

基金用途－建築及設備計畫明細表

中華民國106年度

單位：新臺幣元

前年度決算數	上年度預算數	科 目		本年度預算數				說 明
		編 號	名 稱	單位	數量	單價	金額	
	36,000		一般建築及設備計畫				36,000	
	36,000		資訊設備				36,000	
	36,000	521	購置電腦軟體				36,000	
				年	1	36,000	36,000	電腦教學軟體費(電腦專案計畫)。
3,420,343	1,321,453	58	遞延支出(臺北市地方教育發展基金及臺北市臺北都會區捷運固定資產重置基金專用)				3,536,593	
			一般建築及設備計畫				3,536,593	
			誠棟木平台改善工程				735,609	
		581	遞延修繕房屋建築支出				735,609	
				式	1	113,520	113,520	一、施工費
				平方公尺	165	3,440	567,600	山區搬運費(20%施工費用)。
								一般實木地板(高架)(含拆除運棄)。

臺北市地方教育發展基金－臺北市北投區大屯國民小學

基金用途－建築及設備計畫明細表

中華民國106年度

單位：新臺幣元

前年度決算數	上年度預算數	科 目		本年度預算數				說 明		
		編 號	名 稱	單位	數量	單價	金額			
		581	幼兒園教室地板改善工程 遞延修繕房屋建築支出	式	1	40,867	40,867	二、委託技術服務費(總包價法)。		
				式	1	13,622	13,622	三、工程管理費(按施工費2%提列)。		
								669,513		
								669,513		
								619,920	一、施工費	
						平方公尺	63	5,000	315,000	金屬高架地板(含拆除運棄)。
						公尺	32	6,300	201,600	固定式櫥櫃。
						式	1	103,320	103,320	山區搬運費(20%施工費用)。
						式	1	37,195	37,195	二、委託技術服務費(總包價法)。
						式	1	12,398	12,398	三、工程管理費(按施工費2%提列)。
		581	警衛室暨文化走廊屋頂防漏改善工程 遞延修繕房屋建築支出				1,502,608			
								1,502,608		
								1,391,304	一、施工費	

臺北市地方教育發展基金－臺北市北投區大屯國民小學

40501641-45

基金用途－建築及設備計畫明細表

中華民國106年度

單位：新臺幣元

前年度決算數	上年度預算數	科 目		本年度預算數				說 明
		編 號	名 稱	單位	數量	單價	金額	
				平方公尺	188	4,650	874,200	屋瓦整修(含新做屋瓦、防水、屋架及拆除棄運)。
				式	1	35,000	35,000	舊有屋頂管線改配整理。
				平方公尺	52	1,310	68,120	外牆裝修材整修(含拆除運棄及防水)。
				公尺	5	2,420	12,100	斷根、RC截根牆。
				平方公尺	22	2,500	55,000	一般實木地板(含拆除運棄)。
				平方公尺	250	460	115,000	鷹架及墜落防止設施。
				式	1	231,884	231,884	山區搬運費(20%施工費用)。
				式	1	83,478	83,478	二、委託技術服務費(總包價法)。
				式	1	27,826	27,826	三、工程管理費(按施工費2%提列)。
			行政辦公室設施設備優化				628,863	
		582	其他遞延支出				628,863	
							582,280	一、施工費
				座	2	5,000	10,000	十二抽屜鋼製資料櫃。
				平方公尺	140	180	25,200	粉刷油漆(含刮除舊漆)。
				組	2	4,200	8,400	2.5公分T型隔屏(桌寬120公分、

臺北市地方教育發展基金－臺北市北投區大屯國民小學

基金用途－建築及設備計畫明細表

中華民國106年度

單位：新臺幣元

前年度決算數	上年度預算數	科 目		本年度預算數				說 明
		編 號	名 稱	單位	數量	單價	金額	
				組	14	700	9,800	高91公分)。
				公尺	5	2,480	12,400	桌上型書架。
				平方公尺	63	1,260	79,380	防焰遮光窗簾(窗戶高度210公分)。
				公尺	22	5,250	115,500	地磚地坪(含拆除運棄)。
				公尺	14	10,500	147,000	高吊櫥。
				公尺	12	6,300	75,600	訂作高櫃(120公分以上)。
				組	15	3,800	57,000	短矮櫃(120公分以下)。
				組	15	2,800	42,000	辦公桌櫃組。
				式	1	34,937	34,937	2.5公分L型隔屏(桌寬100公分、高91公分)。
				式	1	11,646	11,646	二、委託技術服務費(總包價法)。
3,420,343	1,321,453		校園整修工程					
2,230,768	765,883	581	遞延修繕房屋建築支出					
1,189,575	555,570	582	其他遞延支出					

参 考 表

臺北市地方教育發展基金－臺北市北投區大屯國民小學

40501641-47

預計平衡表

中華民國106年12月31日

單位：新臺幣元

104年(前年)12月31日		科 目		106年12月31日		105年(上年)12月31日				比較 增減(-)
決 算 數		編 號	名 稱	預 計 數		預 計 數	調 整 數(±)	調 整 後 預 計 數		
金 額	%			金 額	%			金 額	%	
40,526,166	100.00		資產合計	39,124,584	100.00	35,241,521	4,153,280	39,394,801	100.00	-270,217
40,526,166	100.00	1	資產	39,124,584	100.00	35,241,521	4,153,280	39,394,801	100.00	-270,217
4,417,585	10.90	11	流動資產	3,016,003	7.71	1,933,808	1,352,412	3,286,220	8.35	-270,217
4,357,585	10.75	111	現金	2,956,003	7.56	1,849,595	1,376,625	3,226,220	8.20	-270,217
4,357,585	10.75	1112	銀行存款	2,956,003	7.56	1,849,595	1,376,625	3,226,220	8.20	-270,217
60,000	0.15	115	預付款項	60,000	0.15	84,213	-24,213	60,000	0.15	
60,000	0.15	1154	預付費用	60,000	0.15	84,213	-24,213	60,000	0.15	
710,618	1.75	12	投資、長期應收款項、貸墊款及準備金	710,618	1.82	524,007	186,611	710,618	1.80	
710,618	1.75	124	準備金	710,618	1.82	524,007	186,611	710,618	1.80	
368,956	0.91	1241	退休及離職準備金	368,956	0.95	334,467	34,489	368,956	0.94	
341,662	0.84	124Y	其他準備金	341,662	0.87	189,540	152,122	341,662	0.86	
35,397,963	87.35	13	其他資產	35,397,963	90.47	32,783,706	2,614,257	35,397,963	89.85	
35,397,963	87.35	131	什項資產	35,397,963	90.47	32,783,706	2,614,257	35,397,963	89.85	
16,116	0.04	1315	暫付及待結轉帳項	16,116	0.04	13,515	2,601	16,116	0.04	
35,381,847	87.31	1316	代管資產	35,381,847	90.43	32,770,191	2,611,656	35,381,847	89.81	
40,526,166	100.00		負債及基金餘額合計	39,124,584	100.00	35,241,521	4,153,280	39,394,801	100.00	-270,217
37,946,922	93.64	2	負債	37,946,922	96.99	35,050,699	2,896,223	37,946,922	96.32	
1,540,531	3.81	21	流動負債	1,540,531	3.94	1,420,193	120,338	1,540,531	3.91	
1,540,531	3.81	212	應付款項	1,540,531	3.94	1,420,193	120,338	1,540,531	3.91	
1,527,731	3.78	2123	應付代收款	1,527,731	3.90	1,322,944	204,787	1,527,731	3.88	
12,800	0.03	2125	應付費用	12,800	0.04	67,891	-55,091	12,800	0.03	
		2129	應付工程款			29,358	-29,358			
36,406,391	89.83	22	其他負債	36,406,391	93.05	33,630,506	2,775,885	36,406,391	92.41	
36,406,391	89.83	221	什項負債	36,406,391	93.05	33,630,506	2,775,885	36,406,391	92.41	

臺北市地方教育發展基金－臺北市北投區大屯國民小學

預計平衡表

中華民國106年12月31日

單位：新臺幣元

104年(前年)12月31日		科 目		106年12月31日		105年(上年)12月31日				比較 增減(-)
決 算 數		編 號	名 稱	預 計 數		預 計 數	調 整 數(±)	調 整 後 預 計 數		
金 額	%			金 額	%			金 額	%	
655,588	1.62	2211	存入保證金	655,588	1.68	491,558	164,030	655,588	1.66	
368,956	0.90	2213	應付退休及離職金	368,956	0.94	334,467	34,489	368,956	0.94	
35,381,847	87.31	2214	應付代管資產	35,381,847	90.43	32,770,191	2,611,656	35,381,847	89.81	
		2215	暫收及待結轉帳項			34,290	-34,290			
2,579,244	6.36	3	基金餘額	1,177,662	3.01	190,822	1,257,057	1,447,879	3.68	-270,217
2,579,244	6.36	31	基金餘額	1,177,662	3.01	190,822	1,257,057	1,447,879	3.68	-270,217
2,579,244	6.36	311	基金餘額	1,177,662	3.01	190,822	1,257,057	1,447,879	3.68	-270,217
2,579,244	6.36	3111	累積餘額	1,177,662	3.01	190,822	1,257,057	1,447,879	3.68	-270,217

註：1.信託代理與保證資產(負債)前年度決算數0元，上年度調整後預計數0元，本年度預計數0元。2.或有資產(負債)0元。3.本基金自93年度起，本固定項目分開原則，將屬長期固定帳項，包括固定資產8,997,605元、無形資產105,700元及長期債務0元等，另立帳類管理，未納入本表。

臺北市地方教育發展基金－臺北市北投區大屯國民小學

40501641-49

各項費用彙計表

中華民國106年度

單位：新臺幣元

前年度 決算數	上年度 預算數	計畫別 用途別科目	合計	計畫別			
				國民教育計畫	學前教育計畫	一般行政管理計畫	建築及設備計畫
42,792,540	42,690,789	合計	42,961,329	26,863,990	4,044,802	8,138,444	3,914,093
33,140,862	35,732,413	用人費用	33,920,008	23,078,032	3,906,482	6,935,494	
19,947,550	21,709,860	正式員額薪資	20,113,860	12,864,000	2,701,860	4,548,000	
18,059,575	19,849,860	職員薪金	18,253,860	12,864,000	2,329,860	3,060,000	
729,735	732,000	工員工資	732,000		372,000	360,000	
1,158,240	1,128,000	警餉	1,128,000			1,128,000	
312,154	186,400	聘僱及兼職人員薪資	186,400	114,400		72,000	
312,154	186,400	兼職人員酬金	186,400	114,400		72,000	
464,627	482,836	超時工作報酬	505,819	243,952	59,733	202,134	
445,507	473,236	加班費	466,219	204,352	59,733	202,134	
19,120	9,600	誤餐費	39,600	39,600			
4,369,272	4,841,733	獎金	4,883,233	3,212,000	559,733	1,111,500	
1,835,623	2,128,000	考績獎金	2,369,000	1,604,000	222,000	543,000	
2,533,649	2,713,733	年終獎金	2,514,233	1,608,000	337,733	568,500	
4,956,753	5,107,386	退休及卹償金	4,938,906	4,359,546	243,936	335,424	
4,913,705	5,077,866	職員退休及離職金	4,909,386	4,359,546	232,416	317,424	
43,048	29,520	工員退休及離職金	29,520		11,520	18,000	
3,090,506	3,404,198	福利費	3,291,790	2,284,134	341,220	666,436	

臺北市地方教育發展基金－臺北市北投區大屯國民小學

各項費用彙計表

中華民國106年度

單位：新臺幣元

前年度 決算數	上年度 預算數	計畫別		合計	國民教育計畫	學前教育計畫	一般行政管理計畫	建築及設備計畫
		用途別科目						
1,945,187	2,016,888	分擔員工保險費		1,861,620	1,148,364	264,660	448,596	
49,500	76,860	傷病醫藥費		157,720	156,000	1,720		
376,936	362,880	員工通勤交通費		362,880	214,200	42,840	105,840	
718,883	947,570	其他福利費		909,570	765,570	32,000	112,000	
1,911,850	1,862,463	服務費用		2,146,832	1,168,718	22,364	955,750	
168,559	325,761	水電費		340,980	340,980			
154,372	316,030	工作場所電費		322,480	322,480			
14,187	9,731	工作場所水費		18,500	18,500			
46,926	40,500	郵電費		42,750			42,750	
46,926	40,500	電話費		42,750			42,750	
138,974	29,140	旅運費		36,490	36,490			
30,974	29,140	國內旅費		24,490	24,490			
108,000		貨物運費						
		其他旅運費		12,000	12,000			
		印刷裝訂與廣告費		4,750	4,750			
		印刷及裝訂費		4,750	4,750			
387,368	521,130	修理保養及保固費		542,730	542,730			
326,862	431,078	一般房屋修護費		431,078	431,078			

臺北市地方教育發展基金－臺北市北投區大屯國民小學

40501641-51

各項費用彙計表

中華民國106年度

單位：新臺幣元

前年度 決算數	上年度 預算數	計畫別	合計	國民教育計畫	學前教育計畫	一般行政管理計畫	建築及設備計畫
		用途別科目					
60,506	90,052	機械及設備修護費	111,652	111,652			
394,774	420,032	一般服務費	532,032	37,168	8,864	486,000	
894	4,032	佣金、匯費、經理費及手續費	4,032	3,168	864		
360,000	360,000	外包費	472,000			472,000	
33,880	56,000	體育活動費	56,000	34,000	8,000	14,000	
703,249	453,900	專業服務費	575,100	206,600	13,500	355,000	
327,253	48,800	講課鐘點、稿費、出席審查及查詢費	68,800	68,800			
16,700	9,000	委託檢驗(定)試驗認證費	10,200	10,200			
	3,600	試務甄選費	3,600	3,600			
25,000		電子計算機軟體服務費					
334,296	392,500	其他	492,500	124,000	13,500	355,000	
72,000	72,000	公共關係費	72,000			72,000	
72,000	72,000	公共關係費	72,000			72,000	
945,362	744,460	材料及用品費	770,640	497,840	26,600	246,200	
455,987	266,600	使用材料費	281,600	262,200	19,400		
455,987	266,600	設備零件	281,600	262,200	19,400		
489,375	477,860	用品消耗	489,040	235,640	7,200	246,200	
234,100	238,000	辦公(事務)用品	237,000	5,800		231,200	

臺北市地方教育發展基金－臺北市北投區大屯國民小學

各項費用彙計表

中華民國106年度

單位：新臺幣元

前年度 決算數	上年度 預算數	計畫別		合計	國民教育計畫	學前教育計畫	一般行政管理計畫	建築及設備計畫
		用途別科目						
	24,000	報章什誌		24,000	24,000			
5,820	5,820	服裝		15,000			15,000	
7,046	5,000	醫療用品(非醫療院所使用)		5,000	5,000			
242,409	205,040	其他		208,040	200,840	7,200		
1,555,600	1,504,800	租金、償債與利息		1,514,800	1,514,800			
1,555,600	1,500,000	交通及運輸設備租金		1,510,000	1,510,000			
1,555,600	1,500,000	車租		1,510,000	1,510,000			
	4,800	什項設備租金		4,800	4,800			
	4,800	什項設備租金		4,800	4,800			
4,353,750	2,385,653	購建固定資產、無形資產及非理財目的之長期投資		3,914,093				3,914,093
933,407	1,028,200	購置固定資產		341,500				341,500
	635,700	興建土地改良物						
856,407	344,700	購置機械及設備		301,500				301,500
49,000		購置交通及運輸設備		10,000				10,000
28,000	47,800	購置什項設備		30,000				30,000
	36,000	購置無形資產		36,000				36,000
	36,000	購置電腦軟體		36,000				36,000
3,420,343	1,321,453	遞延支出(臺北市地方教育		3,536,593				3,536,593

臺北市地方教育發展基金－臺北市北投區大屯國民小學

40501641-53

各項費用彙計表

中華民國106年度

單位：新臺幣元

前年度 決算數	上年度 預算數	計畫別	合計	國民教育計畫	學前教育計畫	一般行政管理計畫	建築及設備計畫
		用途別科目					
2,230,768	765,883	發展基金及臺北市臺北都會區捷運固定資產重置基金專用)					
		遞延修繕房屋建築支出	2,907,730				2,907,730
1,189,575	555,570	其他遞延支出	628,863				628,863
776,390	300,000	會費、捐助、補助、分攤、照護、救濟與交流活動費	477,556	435,200	41,356	1,000	
		會費	1,000			1,000	
		職業團體會費	1,000			1,000	
47,190		捐助、補助與獎助					
47,190		獎助學員生給與					
729,200	300,000	補貼(償)、獎勵、慰問、照護與救濟	476,556	435,200	41,356		
729,200	300,000	其他	476,556	435,200	41,356		
108,726	161,000	其他	217,400	169,400	48,000		
108,726	161,000	其他支出	217,400	169,400	48,000		
108,726	161,000	其他	217,400	169,400	48,000		

臺北市地方教育發展基金－臺北市北投區大屯國民小學

員工人數彙計表

中華民國106年度

單位：人

計 畫 及 項 目	本年度預算數	上年度預算數	本年度增減數	增 減 原 因
合計	28	28		
國民教育計畫部分	17	17		
正式職員	17	17		
學前教育計畫部分	4	4		
正式職員	3	3		
正式工員	1	1		
一般行政管理計畫部分	7	7		
正式職員	6	6		
正式工員	1	1		

註：1.本表不包含臨時工員人數。

2.本表臨時職員係指奉准有案之約聘僱人員。

本 頁 空 白

彙計表

106年度

單位：新臺幣元

其他獎金	退休及卹償金		資遣費	福 利 費					提繳費
	退休金	卹償金		分擔保險費	傷病醫藥費	提撥福利金	員工通勤交通費	其他福利費	
	4,938,906			1,861,620	157,720		362,880	909,570	
	4,359,546			1,148,364	156,000		214,200	765,570	
	4,359,546			1,148,364	156,000		214,200	765,570	
	243,936			264,660	1,720		42,840	32,000	

用人費用

中華民國

計畫及項目	合計	正式員額薪資	聘僱及兼職人員薪資	超時工作報酬	津貼	獎金		
						年終獎金	績效獎金	考績獎金
年終獎金	337,733					337,733		
職員退休及離職金	232,416							
工員退休及離職金	11,520							
分擔員工保險費	264,660							
傷病醫藥費	1,720							
員工通勤交通費	42,840							
其他福利費	32,000							
一般行政管理計畫	6,935,494	4,548,000	72,000	202,134		568,500		543,000
職員薪金	3,060,000	3,060,000						
工員工資	360,000	360,000						
警餉	1,128,000	1,128,000						
兼職人員酬金	72,000		72,000					
加班費	202,134			202,134				
考績獎金	543,000							543,000
年終獎金	568,500					568,500		
職員退休及離職金	317,424							
工員退休及離職金	18,000							
分擔員工保險費	448,596							

彙計表

106年度

單位：新臺幣元

其他獎金	退休及卹償金		資遣費	福 利 費					提繳費
	退休金	卹償金		分擔保險費	傷病醫藥費	提撥福利金	員工通勤交通費	其他福利費	
	232,416								
	11,520			264,660	1,720		42,840	32,000	
	335,424			448,596			105,840	112,000	
	317,424								
	18,000			448,596					

用人費用

中華民國

計畫及項目	合計	正式員額薪資	聘僱及兼職 人員薪資	超時工作報酬	津貼	獎金		
						年終獎金	績效獎金	考績獎金
員工通勤交通費	105,840							
其他福利費	112,000							

註：本表不包含臨時工員薪津。

彙計表

106年度

單位：新臺幣元

其他獎金	退休及卹償金		資遣費	福 利 費					提繳費
	退休金	卹償金		分擔保險費	傷病醫藥費	提撥福利金	員工通勤交通費	其他福利費	
							105,840	112,000	

臺北市地方教育發展基金－臺北市北投區大屯國民小學單位（或計畫）成本分析表

中華民國106年度

單位：新臺幣元

計畫別	單位	單位成本	數量	預算數	說明
合計				42,961,329	
國民教育計畫				26,863,990	
學前教育計畫				4,044,802	
一般行政管理計畫				8,138,444	
建築及設備計畫				3,914,093	

臺北市地方教育發展基金－臺北市北投區大屯國民小學

40501641-63

5年來主要業務計畫分析表

中華民國106年度

單位：新臺幣元

年 度 及 項 目	單 位	數 量	單位成本或 平均利(費)率	金 額	說 明
(本)年度預算數				30,908,792	
國民教育計畫				26,863,990	
學前教育計畫				4,044,802	
(上)年度預算數				32,390,122	
國民教育計畫				28,417,320	
學前教育計畫				3,972,802	
(前)年度決算數				30,715,518	
國民教育計畫				26,544,860	
學前教育計畫				4,170,658	
(103)年度決算數				30,688,111	
國民教育計畫				26,803,969	
學前教育計畫				3,884,142	
(102)年度決算數				27,770,325	
國民教育計畫				24,299,367	
學前教育計畫				3,470,958	

臺北市地方教育發展基金－臺北市北投區大屯國民小學

固定項目明細表

中華民國106年度

單位：新臺幣元

項 目	期初餘額	本年度增加	本年度減少	期末餘額	說 明
資產	8,725,805	377,500		9,103,305	
土地改良物	635,700			635,700	
房屋及建築	1,183,778			1,183,778	
機械及設備	4,415,548	301,500		4,717,048	
交通及運輸設備	919,828	10,000		929,828	
什項設備	1,501,251	30,000		1,531,251	
電腦軟體	69,700	36,000		105,700	

註：92年度以前已提折舊142,750元(包括機械及設備累計折舊111,698元、什項設備累計折舊31,052元)及已攤銷費用0元，自93年度起，本固定項目分開原則，將屬長期固定帳項另立帳類管理(不再計提折舊及攤銷)。