

中華民國105年度 4-0501641

議會
審定

(自105年1月1日起至105年12月31日止)

臺北市政府教育局主管

臺北市地方教育發展基金－臺北市北投區大屯國民小學

附屬單位預算之分預算

(特別收入基金)

主辦會計人員 林首宏(兼)

機關長官 連麗玲

臺北市地方教育發展基金－臺北市北投區大屯國民小學

目 次

中華民國105年度

一、財務摘要	第 1 頁
二、業務計畫及預算概要	第 3 -11 頁
三、主要表	
(一) 基金來源、用途及餘絀預計表	第 13 -14 頁
(二) 現金流量預計表	第 15 頁
四、附屬表	
(一) 基金來源－服務收入明細表	第 17 頁
(二) 基金來源－財產處分收入明細表	第 18 頁
(三) 基金來源－其他財產收入明細表	第 19 頁
(四) 基金來源－市庫撥款收入明細表	第 20 頁
(五) 基金來源－學雜費收入明細表	第 21 頁
(六) 基金來源－雜項收入明細表	第 22 頁
(七) 基金用途－國民教育計畫明細表	第 23 -33 頁
(八) 基金用途－學前教育計畫明細表	第 34 -37 頁
(九) 基金用途－一般行政管理計畫明細表	第 38 -42 頁
(十) 基金用途－建築及設備計畫明細表	第 43 -47 頁
五、參考表	
(一) 預計平衡表	第 49 -50 頁
(二) 各項費用彙計表	第 51 -55 頁
(三) 員工人數彙計表	第 56 頁
(四) 用人費用彙計表	第 58 -63 頁
(五) 單位(或計畫)成本分析表	第 64 頁
(六) 5年來主要業務計畫分析表	第 65 頁

臺北市地方教育發展基金－臺北市北投區大屯國民小學

目 次

中華民國105年度

(七) 固定項目明細表	第 66 頁
-------------------	--------

臺北市地方教育發展基金－臺北市北投區大屯國民小學

40501641-1

財務摘要

中華民國105年度

單位：新臺幣元

項 目	本 年 度	上 年 度	比較增減(-)	%
經營成績：				
基金來源	41,559,424	35,524,566	6,034,858	16.99
基金用途	42,690,789	36,672,594	6,018,195	16.41
賸餘(短絀－)	-1,131,365	-1,148,028	16,663	--
餘絀情形：				
基金餘額	190,822	1,322,187	-1,131,365	-85.57
現金流量(註)：				
現金及約當現金之淨增(減－)	-1,131,365	-1,148,028	16,663	--

附註：現金流量係採現金及約當現金基礎，包括現金及自投資日起3個月內到期或清償之債權證券。

本 頁 空 白

業務計畫及預算概要

臺北市地方教育發展基金－臺北市北投區大屯國民小學

業務計畫及預算概要

中華民國 105 年度

壹、基金概況

一、設立宗旨及願景：

- (一) 本校遵照憲法第 158 及 160 條規定，教育文化應發展民族精神、自治精神，國民道德與健全體格、科學及生活智慧，以培養學童七大學習領域及十大基本能力。
- (二) 本校自 91 年度起依教育經費編列與管理法第 13 條規定設置「臺北市地方教育發展基金」，以促進教育健全發展，提昇教育經費運用績效。

二、組織概況（另附組織系統圖）：

本校設置校長 1 人，綜理全校校務，下設教務處、訓輔處、總務處、會計室、人事室及幼兒園等單位，現編制教師員額 18 人、行政人員 4 人、校警 2 人、工友 1 人、廚工 1 人及教保員 1 人，總計共 28 人。

內部分層業務如下：

教務處：秉承校長之命，辦理全校教務事項。

教學組：掌理課程編排、課業考查、學藝競賽、教學研究、教師進修、差假教師調代課及缺補課之查核等事項。

掌理註冊、編班、轉學、學籍保管、各項獎助學金補助及成績考查等有關學籍事項。

資設組：掌理教科書編選、教學用具之管理、保管及出版學校刊物等事項。

掌理電腦設備及區域網路之管理、保管等事項。

訓輔處：秉承校長之命，辦理全校訓輔事項。

訓導組：掌理訓導計畫之擬定及辦理各類訓育等活動。

掌理學生體育活動、體格鍛鍊等事項。

掌理健康檢查，個人及環境衛生檢查、保健等事項。

掌理學生個案建立、學習輔導、生活輔導、生涯輔導及兩性教育、親職教育等事項。

辦理輔導資料蒐集建檔、組訓愛心家長、實施測驗、社區人力整合、出版親職刊物等事項。

辦理特殊教育計畫章則、親師輔導諮詢、特教班甄選鑑別、實施各項診斷測驗、特教兒童追蹤輔導等事項。

總務處：秉承校長之命，辦理全校總務事項。

事務組：掌理校舍、校具、財產、物品採購保管、工程發包、監工及驗收。

臺北市地方教育發展基金－臺北市北投區大屯國民小學

業務計畫及預算概要

中華民國 105 年度

掌理文件收發登錄、撰擬繕校、典守學校印信、檔案保管、整理各項會議紀錄及校史等事項。

掌理現金、零用金、票據、契約之保管等收支事項，辦理員工薪津發放及各項扣繳單據證明等。

會計室：秉承上級主計機關之監督與指導，並受校長之指揮，依法辦理歲計、會計、統計等事項。

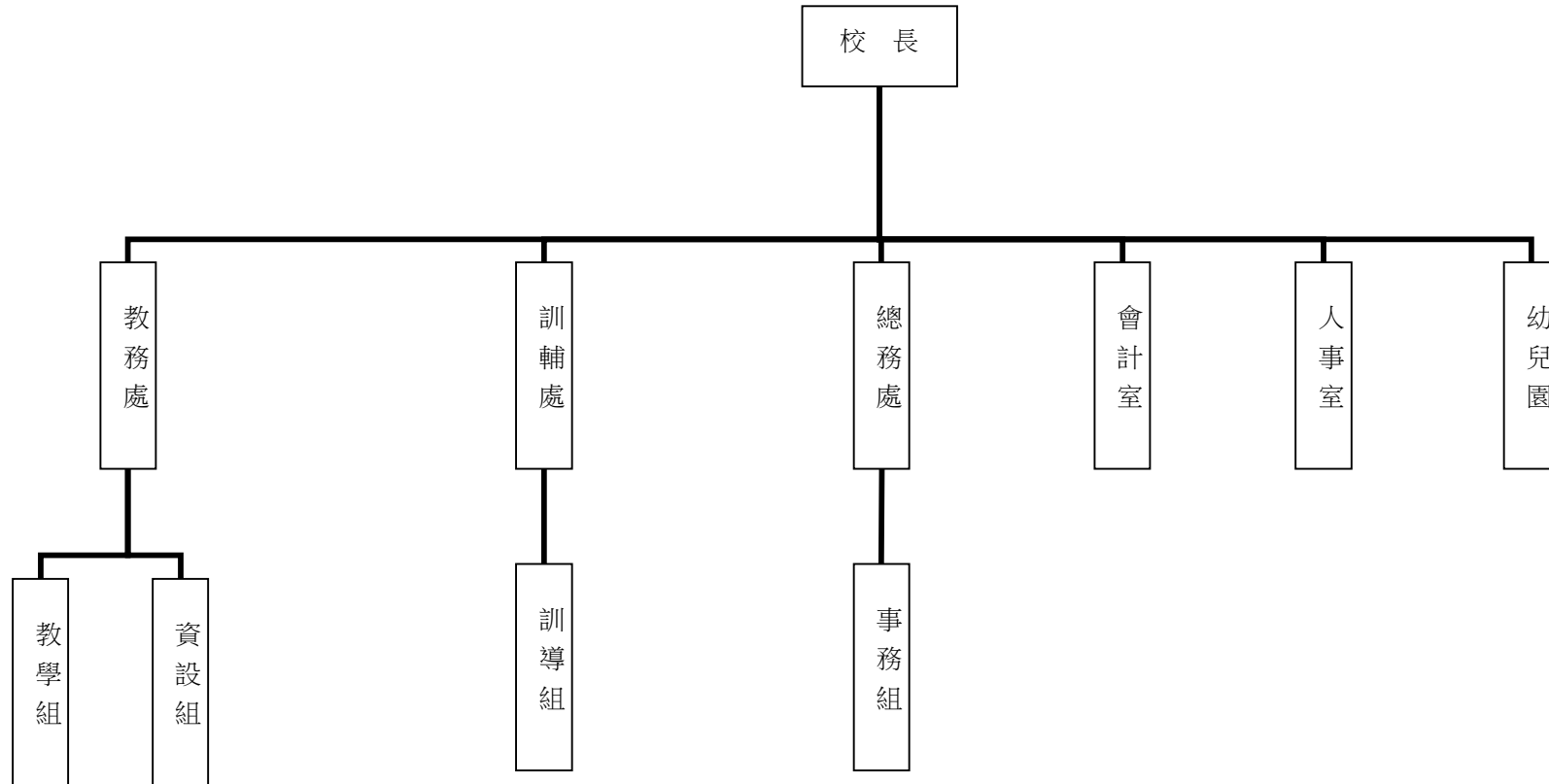
人事室：秉承上級人事機關之監督與指導，並受校長之指揮，依法辦理人事管理查核等事項。

幼兒園：秉承校長之命，綜理園務、規劃幼兒教學、保育、環境與各項措施。

業務計畫及預算概要

中華民國 105 年度

三、組織系統圖：



臺北市地方教育發展基金－臺北市北投區大屯國民小學

業務計畫及預算概要

中華民國 105 年度

四、基金歸類及屬性：本校地方教育發展基金依據教育經費編列與管理法第 13 條規定設置，本基金為預算法第 4 條第 1 項第 2 款第 5 目所定之特別收入基金，以本府教育局為管理機關。

貳、業務範圍及經營趨勢

一、業務範圍：

- (一) 據教育基本法培養學生健全人格，民主素養，法治觀念，人文涵養，強健體魄及思考判斷與創造能力。
- (二) 據特殊教育法、特殊教育法施行細則及相關規定，設立身心障礙資源班，因材施教，以達適才適性發展之教育目標。

二、最近 5 年經營趨勢：

基金來源、用途及餘絀

單位：新臺幣元

來源 用途 餘絀	年度	101 年度決算 金額	102 年度決算 金額	103 年度決算 金額	104 年度預算 金額	本年度預算 金額
來源部分		37,615,529	37,301,269	44,909,233	35,524,566	41,559,424
用途部分		40,914,562	37,947,628	45,508,211	36,672,594	42,690,789
餘絀部分		-3,299,033	-646,359	-598,978	-1,148,028	-1,131,365

參、業務計畫

一、業務計畫及目標：

本年度業務計畫重點與預算配合情形及預期績效，詳列如下：

- (一) 國民教育計畫：本年度預算編列 28,417,320 元，預定招收 7 班，學生人數 110 人，新購電腦耗材及零件、教具、圖書等各科教學設備，革新教學方法，充實各科教材，提高教學效能。另辦理教師甄選、教師專業成長暨行動研究、性別平等教育宣導活動、國小家長教育成長

臺北市地方教育發展基金－臺北市北投區大屯國民小學

業務計畫及預算概要

中華民國 105 年度

暨志工培訓等項目，藉由辦理各項活動，可鍛鍊學童強健的身體，增進學童各項生活智慧。

(二) 學前教育計畫：本年度預算編列 3,972,802 元，預定招收 1 班，學生人數 30 人，藉由辦理各項幼兒活動，以鍛鍊幼兒強健的身體，增進幼兒各項生活智慧。

(三) 一般行政管理計畫：本年度預算編列 7,915,014 元，係配合校務推動行政處室支援工作，進而增進校務運作。

(四) 建築及設備計畫：本年度預算編列 2,385,653 元，係辦理孝棟圍牆改善工程、幼兒園活動場地改善工程及汰舊換新電腦周邊設備零組件及教學設備，以改善教學環境及充實教學所需設備等，俾增進教學效能。

二、執行政府重要政策：

(一) 開啟多元智慧：尊重每個學生獨特的個性，以多元智慧的觀點協助他找到生命的亮點，肯定天生我才必有用，知於學，樂於學。

(二) 培養生活能力：因應新世紀知識社會的到來，培養學生帶得走的能力，諸如人際溝通能力、資訊能力、終身學習能力、生涯規畫能力、問題解決能力等。

(三) 蘊育人文情懷：在溫馨開放的校園文化中，孕育人文情懷，學會尊重、包容；建構生命的價值、完成人性的開展。

(四) 建置溫馨民主的校園文化：

1. 以參與式管理、落實行政、教師會、家長會三者的良性互動。
2. 以學生第一，教學優先的觀念提昇行政服務效率。
3. 放下威權心態，開啟校園民主之風氣。

(五) 推動適性教學：

1. 運用小班優勢，採多元化、活潑化的教學及評量。
2. 運用校內外資源，加強多元學習能力。
3. 關懷相對弱勢學生之教學及輔導。
4. 發展資訊教育，充實學生電腦運用之知能，並提昇教師運用電腦教學之能力。

(六) 辦理發展性的訓輔活動：

1. 辦理各項活動、競賽及展演。
2. 推動校內外學習服務。

臺北市地方教育發展基金－臺北市北投區大屯國民小學

業務計畫及預算概要

中華民國 105 年度

- 3.發展績優社團及校隊，如舞獅隊、樂樂棒球隊等。
- 4.加強新興領域教育的辦理，並融入各科教學以收成效。

肆、預算概要

一、基金來源及用途之預計：

- (一) 本年度基金來源：服務收入 4,000 元，財產處分收入 7,067 元，其他財產收入 5,000 元，市庫撥款收入 41,270,344 元，學雜費收入 225,780 元，雜項收入 47,233 元，基金來源合計 41,559,424 元。
- (二) 本年度基金用途：國民教育計畫 28,417,320 元，學前教育計畫 3,972,802 元，一般行政管理計畫 7,915,014 元，建築及設備計畫 2,385,653 元，基金用途合計 42,690,789 元。

二、基金餘絀之預計：本年度短絀 1,131,365 元。

三、現金流量之預計：本年度業務活動淨現金流出 1,131,365 元。

伍、其他重要說明

一、本年度預算與上年度預算各項目增減之原因：

- (一) 員工人數增減之分析：本年度設置校長 1 人，教師 18 人，行政人員 4 人，校警 2 人，工友 1 人、廚工 1 人及教保員 1 人，總計 28 人，較上年度增加教師 3 名。
- (二) 基金來源、用途及餘絀各科目增減原因之分析：
 - 1.服務收入本年度預算數 4,000 元，較上年度預算數 4,000 元，無增減。
 - 2.財產處分收入本年度預算數 7,067 元，較上年度預算數 5,785 元，核實增列 1,282 元。
 - 3.其他財產收入本年度預算數 5,000 元，較上年度預算數 5,000 元，無增減。
 - 4.市庫撥款收入本年度預算數 41,270,344 元，較上年度預算 35,236,768 元，核實增列 6,033,576 元。
 - 5.學雜費收入本年度預算數 225,780 元，較上年度預算數 225,780 元，無增減。
 - 6.雜項收入本年度預算數 47,233 元，較上年度預算數 47,233 元，無增減。
 - 7.用人費用本年度預算數 35,732,413 元，較上年度預算數 28,267,471 元，核實增列教師 3 人薪資等 7,464,942 元。

臺北市地方教育發展基金－臺北市北投區大屯國民小學

業務計畫及預算概要

中華民國 105 年度

8.服務費用本年度預算數 1,862,463 元，較上年度預算數 1,717,457 元，核實增列 145,006 元。

9.材料及用品費本年度預算數 744,460 元，較上年度預算數 744,600 元，核實減列 140 元。

10.租金、償債與利息本年度預算數 1,504,800 元，較上年度預算數 1,549,200 元，核實減列 44,400 元。

11.購建固定資產、無形資產及非理財目的之長期投資本年度預算數 2,385,653 元，較上年度預算數 4,033,310 元，依業務需要核實減列 1,647,657 元。

12.會費、捐助、補助、分攤、照護、救濟與交流活動費本年度預算數 300,000 元，較上年度預算數 201,356 元，核實增列 98,644 元。

13.其他本年度預算數 161,000 元，較上年度預算數 159,200 元，核實增列 1,800 元。

二、104 學年度第 2 學期核定普通班 6 班、身心障礙資源班 1 班及幼兒園 1 班，共 8 班，預定招收學生人數 140 人，105 年度第 1 學期預估普通班 6 班、身心障礙資源班 1 班及幼兒園 1 班，共計 8 班，預定招收學生人數 140 人。

三、其他有關說明：無。

臺北市地方教育發展基金－臺北市北投區大屯國民小學

補辦預算明細表

中華民國105年度

單位：新臺幣元

先行辦理 年 度	業務計畫 及用途別	項 目 名 稱	單 位	數 量	單 價	金 額	說 明
103	建築及設備計畫	合計				210,422	
		購置固定資產				210,422	
		購置機械及設備				55,670	
		購置什項設備				94,752	
		電子白板	臺	1	14,175	14,175	教育部補助103年度購置互動式電子白板等科技學習輔具經費。
		短焦投影機	臺	1	18,500	18,500	教育部補助103年度購置互動式電子白板等科技學習輔具經費。
		筆記型電腦	臺	1	22,995	22,995	教育部補助103年度購置互動式電子白板等科技學習輔具經費。
		籃球機	臺	1	64,155	64,155	教育局學校設施改善準備補助誠棟校舍防漏內部外牆暨風雨操場整修工程，內屬設備部分移列固定資產。
		桌球發球機	臺	1	30,597	30,597	教育局學校設施改善準備補助誠棟校舍防漏內部外牆暨風雨操場整修工程，內屬設備部分移列固定資產。

臺北市地方教育發展基金－臺北市北投區大屯國民小學

40501641-11

補辦預算明細表

中華民國105年度

單位：新臺幣元

先行辦理 年 度	業務計畫 及用途別	項 目 名 稱	單 位	數 量	單 價	金 額	說 明
	購置固定資產					60,000	
	購置機械及設備					35,000	
		不斷電系統	臺	1	35,000	35,000	原列遞延修繕房屋建築支出-監視系統改善工程，內屬設備部分移列固定資產。
	購置什項設備					25,000	
		機櫃	座	1	25,000	25,000	原列遞延修繕房屋建築支出-監視系統改善工程，內屬設備部分移列固定資產。

備註：各管理機關(構)依預算法第 8 8 條規定補辦預算，應確係不及編入年度預算，且因經營環境發生重大變遷或正常業務(含執行中央補助款項目)之確實需要，並經主管機關核轉本府核准先行辦理者；不具急迫性之事項，仍應儘可能納入預算辦理。

本 頁 空 白

主 要 表

臺北市地方教育發展基金－臺北市北投區大屯國民小學

40501641-13

基金來源、用途及餘絀預計表

中華民國105年度

單位：新臺幣元

前年度決算數	科 目		本年度預算數	上年度預算數	比較增減（－）
	編 號	名 稱			
44,909,233	4	基金來源	41,559,424	35,524,566	6,034,858
1,500	43	勞務收入	4,000	4,000	
1,500	431	服務收入	4,000	4,000	
10,433	45	財產收入	12,067	10,785	1,282
9,633	451	財產處分收入	7,067	5,785	1,282
800	45Y	其他財產收入	5,000	5,000	
44,349,293	46	政府撥入收入	41,270,344	35,236,768	6,033,576
43,351,480	462	市庫撥款收入	41,270,344	35,236,768	6,033,576
997,813	46Y	政府其他撥入收入			
543,720	4S	教學收入	225,780	225,780	
543,720	4S1	學雜費收入	225,780	225,780	
4,287	4Y	其他收入	47,233	47,233	
4,287	4YY	雜項收入	47,233	47,233	
45,508,211	5	基金用途	42,690,789	36,672,594	6,018,195
26,803,969	53	國民教育計畫	28,417,320	21,078,930	7,338,390
3,884,142	54	學前教育計畫	3,972,802	3,652,202	320,600
7,737,252	5L	一般行政管理計畫	7,915,014	7,908,152	6,862

臺北市地方教育發展基金－臺北市北投區大屯國民小學

基金來源、用途及餘絀預計表

中華民國105年度

單位：新臺幣元

前年度決算數	科 目		本年度預算數	上年度預算數	比較增減（－）
	編 號	名 稱			
7,082,848	5M	建築及設備計畫	2,385,653	4,033,310	-1,647,657
-598,978	6	本期賸餘(短絀-)	-1,131,365	-1,148,028	16,663
3,069,193	71	期初基金餘額	1,322,187	1,337,568	-15,381
2,470,215	73	期末基金餘額	190,822	189,540	1,282

臺北市地方教育發展基金－臺北市北投區大屯國民小學

40501641-15

現金流量預計表

中華民國105年度

單位：新臺幣元

項 目		本年度預算數	說 明
編 號	名 稱		
81	業務活動之現金流量		
811	本期賸餘(短絀－)	-1,131,365	
813	業務活動之淨現金流入(流出－)	-1,131,365	
82	其他活動之現金流量		
82Z	其他活動之淨現金流入(流出－)		
83	現金及約當現金之淨增(淨減－)	-1,131,365	
84	期初現金及約當現金	2,980,960	
85	期末現金及約當現金	1,849,595	

註：本表係採現金及約當現金基礎，包括現金及自投資日起3個月內到期或清償之債權證券。

本 頁 空 白

附 屬 表

臺北市地方教育發展基金－臺北市北投區大屯國民小學

40501641-17

基金來源－服務收入明細表

中華民國105年度

單位：新臺幣元

前年度決算數	上年度預算數	科 目		本 年 度 預 算 數				說 明
		編 號	名 稱	單 位	數 量	單 價	金 額	
1,500	4,000		合計				4,000	
1,500	4,000	431	服務收入				4,000	較上年度預算數4,000元，無增減。
				人	8	500	4,000	教師甄選報名費收入(收支對列)。

臺北市地方教育發展基金－臺北市北投區大屯國民小學

基金來源－財產處分收入明細表

中華民國105年度

單位：新臺幣元

前年度決算數	上年度預算數	科 目		本 年 度 預 算 數				說 明
		編 號	名 稱	單 位	數 量	單 價	金 額	
9,633	5,785		合計				7,067	
9,633	5,785	451	財產處分收入	年	1	7,067	7,067	較上年度預算數5,785元，增加1,282元。 出售報廢財產殘值收入。

臺北市地方教育發展基金－臺北市北投區大屯國民小學

40501641-19

基金來源－其他財產收入明細表

中華民國105年度

單位：新臺幣元

前年度決算數	上年度預算數	科 目		本 年 度 預 算 數				說 明
		編 號	名 稱	單 位	數 量	單 價	金 額	
800	5,000		合計				5,000	
800	5,000	45Y	其他財產收入	年	1	5,000	5,000	較上年度預算數5,000元，無增減。 場地出借費收入(收支對列)。

臺北市地方教育發展基金－臺北市北投區大屯國民小學

基金來源－市庫撥款收入明細表

中華民國105年度

單位：新臺幣元

前年度決算數	上年度預算數	科 目		本 年 度 預 算 數				說 明
		編 號	名 稱	單 位	數 量	單 價	金 額	
43,351,480	35,236,768		合計				41,270,344	
43,351,480	35,236,768	462	市庫撥款收入	年	1	41,270,344	41,270,344	較上年度預算數35,236,768元，增加6,033,576元。市府補助款。

臺北市地方教育發展基金－臺北市北投區大屯國民小學

40501641-21

基金來源－學雜費收入明細表

中華民國105年度

單位：新臺幣元

前年度決算數	上年度預算數	科 目		本 年 度 預 算 數				說 明
		編 號	名 稱	單 位	數 量	單 價	金 額	
543,720	225,780		合計				225,780	
543,720	225,780	4S1	學雜費收入				225,780	較上年度預算數225,780元，無增減。
				人、學期	5x2	5,150	51,500	幼兒園半日生學費收入。
				人、學期	5x2	2,745	27,450	幼兒園半日班雜費收入。
				人、學期	5x2	7,000	70,000	幼兒園全日生學費收入。
				人、學期	13x2	2,955	76,830	幼兒園全日班雜費收入。

臺北市地方教育發展基金－臺北市北投區大屯國民小學

基金來源－雜項收入明細表

中華民國105年度

單位：新臺幣元

前年度決算數	上年度預算數	科 目		本 年 度 預 算 數				說 明
		編 號	名 稱	單 位	數 量	單 價	金 額	
4,287	47,233		合計				47,233	
4,287	47,233	4YY	雜項收入				47,233	較上年度預算數47,233元，無增減。
				年	1	11,395	11,395	工程圖說費等收入。
				年	1	35,838	35,838	數位學生証發卡費及通聯記錄通訊費。

臺北市地方教育發展基金－臺北市北投區大屯國民小學

40501641-23

基金用途－國民教育計畫明細表

中華民國105年度

單位：新臺幣元

前年度決算數	上年度預算數	科 目		本年度預算數				說 明
		編 號	名 稱	單位	數量	單價	金額	
26,803,969	21,078,930		合 計				28,417,320	
23,106,289	17,756,503	1	用人費用				24,873,081	
12,790,188	9,396,000	11	正式員額薪資				14,460,000	較上年度預算數9,396,000元，增加5,064,000元。
12,790,188	9,396,000	113	職員薪金	年	1	12,564,000	12,564,000	教職員15人薪金(詳用人費用彙計表)。
				年	1	1,896,000	1,896,000	教職員2人薪金(詳用人費用彙計表)。
592,069	114,400	12	聘僱及兼職人員薪資				114,400	較上年度預算數114,400元，無增減。
592,069	114,400	124	兼職人員酬金	節	440	260	114,400	教師代課鐘點費，本校編制教師總人數19人，按9分之1計，編列2人，每人220節，總節數2人*220節=440節。
202,721	169,153	13	超時工作報酬				202,753	較上年度預算數169,153元，增加33,600元。
198,736	159,553	131	加班費	年	1	190,933	190,933	不休假出勤加班費。
				人、小時	2x6	185	2,220	場地開放管理人員加班費(收支對列)。

臺北市地方教育發展基金－臺北市北投區大屯國民小學

基金用途－國民教育計畫明細表

中華民國105年度

單位：新臺幣元

前年度決算數	上年度預算數	科 目		本年度預算數				說 明
		編 號	名 稱	單位	數量	單價	金額	
3,985	9,600	133	誤餐費	人次	55	80	9,600	運動會經費46,100元,按每班300元計算，另加基數 46,100元。(300元X7班+44,000元=46,100元)，運動會比賽、排演工作人員誤餐費。 外勤誤餐費(教師專業成長暨行動研究費)。 教師甄選相關人員誤餐費(收支對列)。
				人次	60	80	4,400	
				人次	5	80	400	
2,656,791	2,115,500	15	獎金				3,170,500	較上年度預算數2,115,500元，增加1,055,000元。
1,060,335	941,000	151	考績獎金	年	1	1,047,000	1,363,000	依考績法規定核發之獎金。
				年	1	316,000	316,000	依考績法規定核發之獎金。
1,596,456	1,174,500	152	年終獎金	年	1	1,570,500	1,807,500	依規定於年節加發之獎金。
				年	1	237,000	237,000	依規定於年節加發之獎金。
4,805,128	3,966,300	16	退休及卹償金				4,528,026	較上年度預算數3,966,300元，增加561,726元。
4,789,324	3,966,300	161	職員退休及離職金				4,528,026	

臺北市地方教育發展基金－臺北市北投區大屯國民小學

40501641-25

基金用途－國民教育計畫明細表

中華民國105年度

單位：新臺幣元

前年度決算數	上年度預算數	科 目		本年度預算數				說 明
		編 號	名 稱	單位	數量	單價	金額	
				年	1	1,078,272	1,078,272	提撥退撫基金。
				年	1	168,480	168,480	提撥退撫基金。
				年	1	3,281,274	3,281,274	退休人員月退休金，9人*30,382元*12月=3,281,274元。
15,804		162	工員退休及離職金					
2,059,392	1,995,150	18	福利費				2,397,402	較上年度預算數1,995,150元，增加402,252元。
1,221,100	807,696	181	分擔員工保險費				1,303,632	
				年	1	1,130,856	1,130,856	分擔公保、勞保、健保費。
				年	1	172,776	172,776	分擔公保、勞保、健保費。
23,000	94,000	183	傷病醫藥費				76,000	
				人	8	3,500	28,000	教職員健康檢查補助費。
				人	3	16,000	48,000	教職員健康檢查補助費。
183,638	220,500	187	員工通勤交通費				214,200	
				人、月、段	15x10x2	630	189,000	教師上下班交通費。
				人、月、段	2x10x2	630	25,200	特教班教師上下班交通費。
631,654	872,954	18Y	其他福利費				803,570	
				年	1	96,000	96,000	休假旅遊補助費。
				年	1	32,000	32,000	休假旅遊補助費。
				年	1	71,600	71,600	退休人員子女教育補助費。
				人、年	8x1	6,000	48,000	退休人員三節慰問金。

臺北市地方教育發展基金－臺北市北投區大屯國民小學

基金用途－國民教育計畫明細表

中華民國105年度

單位：新臺幣元

前年度決算數	上年度預算數	科 目		本年度預算數				說 明
		編 號	名 稱	單位	數量	單價	金額	
				年	1	80,000	80,000	子女教育補助費。
				年	1	354,250	354,250	喪葬補助費(35,425元*2人*5個月編列)。
				年	1	121,720	121,720	結婚補助費(30,430元*2人*2個月編列)。
1,208,224	961,647	2	服務費用				1,098,599	
157,285	165,987	21	水電費				325,761	較上年度預算數165,987元，增加159,774元。
143,677	156,057	212	工作場所電費				316,030	
				年	1	316,030	316,030	電費。
13,608	9,930	214	工作場所水費				9,731	
				年	1	9,731	9,731	水費。
129,308	29,140	23	旅運費				29,140	較上年度預算數29,140元，無增減。
17,108	29,140	231	國內旅費				29,140	
				年	1	18,600	18,600	因公市外出差旅費。
				年	1	10,540	10,540	因公外出差旅費。
112,200		236	貨物運費					
600		24	印刷裝訂與廣告費					
600		241	印刷及裝訂費					
450,706	520,730	25	修理保養及保固費				521,130	較上年度預算數520,730元，增

臺北市地方教育發展基金－臺北市北投區大屯國民小學

40501641-27

基金用途－國民教育計畫明細表

中華民國105年度

單位：新臺幣元

前年度決算數	上年度預算數	科 目		本年度預算數				說 明
		編 號	名 稱	單位	數量	單價	金額	
348,845	431,078	252	一般房屋修護費	年	1	431,078	431,078	加400元。 學校校舍及其他建築物等所需之修繕。本校建物係加強磚造,建齡超過30年,窳陋地區學校建物30年以上增列5% (32,200元*15班*85%*1.05)。
69,135	89,652	255	機械及設備修護費	年	1	76,072	90,052	機電設備及其他設備等所需之保養維修(32,200元*15班*15%*1.05)。
				年	1	11,200	11,200	電腦設備維護及管理費(電腦專案計畫)。
				年	1	2,780	2,780	場地開放器材維護費(收支對列)。
32,726		257	什項設備修護費					
47,401	23,130	27	一般服務費				37,168	較上年度預算數23,130元，增加14,038元。
1,270	4,980	276	佣金、匯費、經理費及手續費				3,168	
				人、學期	88x2	18	3,168	委託超商代收學雜費手續費。
25,575		27D	計時與計件人員酬金					

臺北市地方教育發展基金－臺北市北投區大屯國民小學

基金用途－國民教育計畫明細表

中華民國105年度

單位：新臺幣元

前年度決算數	上年度預算數	科 目		本年度預算數				說 明
		編 號	名 稱	單位	數量	單價	金額	
20,556	18,150	27F	體育活動費	人、年	15x1	2,000	34,000	文康活動費，本校編列教師15人，每人編列2,000元。
				人、年	2x1	2,000	4,000	
422,924	222,660	28	專業服務費				185,400	較上年度預算數222,660元，減少37,260元。
287,611	48,800	285	講課鐘點、稿費、出席審查及查詢費	節	4	1,600	6,400	資源班外聘講座鐘點費(由特教班業務費提撥)。
				人、月	1x12	600	7,200	資源班教材編輯費。
				節	12	1,600	19,200	外聘講座鐘點費(教師專業成長暨行動研究費)。
				節	5	1,600	8,000	性別平等教育宣導活動外聘講座鐘點。
				節	5	1,600	8,000	國小家長教育成長暨志工培訓外聘講座鐘點費。
17,013	10,260	287	委託檢驗(定)試驗認證費	年	1	9,000	9,000	建築物公共安全檢查簽證及申報費、消防安全檢測費等(由班級

臺北市地方教育發展基金－臺北市北投區大屯國民小學

40501641-29

基金用途－國民教育計畫明細表

中華民國105年度

單位：新臺幣元

前年度決算數	上年度預算數	科 目		本年度預算數				說 明
		編 號	名 稱	單位	數量	單價	金額	
	3,600	289	試務甄選費	年	1	3,600	3,600	業務費提撥。
36,000	36,000	28A	電子計算機軟體服務費					教師甄選試務費用(收支對列)。
82,300	124,000	28Y	其他	年	1	5,000	5,000	學童牙齒保健牙醫師檢查費。
				年	1	20,000	20,000	學生輔導指導費。
				班、人、月	6x1x9	500	27,000	學童午餐指導費及工作人員午餐指導費。
				人、月	16x9	500	72,000	學童午餐指導費及工作人員午餐指導費。
507,954	492,380	3	材料及用品費				479,840	
266,670	290,200	31	使用材料費				247,200	較上年度預算數290,200元，減少43,000元。
266,670	290,200	315	設備零件	年	1	28,000	28,000	教學用電腦耗材(電腦專案計畫)。
				盞	2	8,100	16,200	紫外線燈(由班級設備費移列)。(新增)
				臺	8	3,000	24,000	節能風扇(由班級設備費移列)。

臺北市地方教育發展基金－臺北市北投區大屯國民小學

基金用途－國民教育計畫明細表

中華民國105年度

單位：新臺幣元

前年度決算數	上年度預算數	科 目		本年度預算數				說 明
		編 號	名 稱	單位	數量	單價	金額	
				臺	1	8,000	8,000	(新增) USB顯微鏡(由班級設備費移列) 。(新增)
				學期	2	5,000	10,000	輔導室教學設備(訓輔處)由班級 設備費移列。(新增)
				學期	2	10,000	20,000	體育科教具設備(訓輔處)由班級 設備費移列。(新增)
				學期	2	10,000	20,000	美勞科教具設備(教務處)由班級 設備費移列。(新增)
				學期	2	5,000	10,000	社會科教具設備(教務處)由班級 設備費移列。(新增)
				學期	2	5,000	10,000	數學科教具設備(教務處)由班級 設備費移列。(新增)
				學期	2	5,000	10,000	音樂科教具設備(教務處)由班級 設備費移列。(新增)
				學期	2	5,000	10,000	自然科教具設備(教務處)由班級 設備費移列。(新增)
				臺	1	6,500	6,500	除濕機(由班級設備費移列)。(新 增)
				學期	2	6,650	13,300	英語科教具設備(教務處)由班級 設備費移列。(新增)
				學期	2	10,000	20,000	語文科教具設備(教務處)由班級

臺北市地方教育發展基金－臺北市北投區大屯國民小學

40501641-31

基金用途－國民教育計畫明細表

中華民國105年度

單位：新臺幣元

前年度決算數	上年度預算數	科 目		本年度預算數				說 明
		編 號	名 稱	單位	數量	單價	金額	
				學期	2	8,000	16,000	設備費移列。(新增)
				班、年	4x1	6,300	25,200	資源班教具設備(特教班)由班級設備費移列。(新增)
241,284	202,180	32	用品消耗				232,640	學生電腦設備維護及管理費。 較上年度預算數202,180元，增加30,460元。
1,482	5,800	321	辦公(事務)用品	年	1	800	800	資源班文具紙張(由特教班業務費提撥)。
				年	1	1,000	1,000	文具紙張(教師專業成長暨行動研究費)。
				年	1	2,000	2,000	性別平等教育宣導活動文具紙張。
				年	1	2,000	2,000	國小家長教育成長暨志工培訓文具紙張及材料等。
60,875		322	報章什誌	學期	2	12,000	24,000	圖書(教務處)由班級設備費移列。
10,940	5,000	328	醫療用品(非醫療院所使用)				5,000	
				年	1	5,000	5,000	學童牙齒保健牙科藥品費。
167,987	191,380	32Y	其他				197,840	

臺北市地方教育發展基金－臺北市北投區大屯國民小學

基金用途－國民教育計畫明細表

中華民國105年度

單位：新臺幣元

前年度決算數	上年度預算數	科 目		本年度預算數				說 明
		編 號	名 稱	單 位	數 量	單 價	金 額	
				班、年	6x1	13,820	82,920	各項活動及教學材料。
				班、年	6x1	2,340	14,040	消毒藥水及衛生清潔用品(由班級業務費提撥)。
				年	1	30,000	30,000	課後社團活動費。
				班、年	6x1	2,560	15,360	專用垃圾袋費用(由班級業務費提撥)。
				年	1	13,820	13,820	資源班教學材料費。
				年	1	17,000	17,000	運動會比賽、表演用器材。
				年	1	9,700	9,700	獎勵學生獎狀、獎牌、獎品等。
				年	1	15,000	15,000	運動會場地及舞台佈置材料等。
1,507,750	1,549,200	4	租金、償債與利息				1,504,800	
1,507,750	1,549,200	44	交通及運輸設備租金				1,500,000	較上年度預算數1,549,200元，減少49,200元。
1,507,750	1,549,200	442	車租				1,500,000	
				次	1,250	1,200	1,500,000	郊區學生免費通學專車車租。
		45	什項設備租金				4,800	新增項目
		451	什項設備租金				4,800	
				月	12	400	4,800	電錶月租費(由班級業務費提撥)(新增)。
360,842	160,000	7	會費、捐助、補助、分攤、照護、救濟與交流活				300,000	

臺北市地方教育發展基金－臺北市北投區大屯國民小學

40501641-33

基金用途－國民教育計畫明細表

中華民國105年度

單位：新臺幣元

前年度決算數	上年度預算數	科 目		本年度預算數				說 明
		編 號	名 稱	單位	數量	單價	金額	
360,842	160,000	74	動費 補貼(償)、獎勵、慰問 、照護與救濟				300,000	較上年度預算數160,000元，增加140,000元。
360,842	160,000	74Y	其他	人、日	30x200	50	300,000	清寒學生餐費補助。
112,910	159,200	9	其他				161,000	
112,910	159,200	91	其他支出				161,000	較上年度預算數159,200元，增加1,800元。
112,910	159,200	91Y	其他	班、年	1x1	5,600	5,600	國小游泳檢測未通過學生暑期游泳訓練班報名費。
				年	1	100,800	100,800	執行學生路隊安全導護費及導護志工保險費。4人x2學期x20週x5日x2次x63元編列。
				人、學期	110x2	50	11,000	班級自治費。
				人、學期	110x2	100	22,000	學生各項活動支出。
				班、年	3x1	7,200	21,600	室內溫水游泳池水電清潔維護費。

臺北市地方教育發展基金－臺北市北投區大屯國民小學

基金用途－學前教育計畫明細表

中華民國105年度

單位：新臺幣元

前年度決算數	上年度預算數	科 目		本年度預算數				說 明
		編 號	名 稱	單 位	數 量	單 價	金 額	
3,884,142	3,652,202		合 計				3,972,802	
3,603,847	3,581,906	1	用人費用				3,923,838	
2,558,192	2,461,860	11	正式員額薪資				2,701,860	較上年度預算數2,461,860元，增加240,000元。
2,246,894	2,089,860	113	職員薪金	年	1	2,329,860	2,329,860	教職員3人薪津(詳用人費用彙計表)。
311,298	372,000	114	工員工資	年	1	372,000	372,000	工員1人工資(詳用人費用彙計表)。
40,848	77,949	13	超時工作報酬				77,949	較上年度預算數77,949元，無增減。
40,848	77,949	131	加班費	年	1	77,949	77,949	不休假出勤加班費。
475,698	509,733	15	獎金				559,733	較上年度預算數509,733元，增加50,000元。
226,395	202,000	151	考績獎金	年	1	222,000	222,000	依考績法規定核發之獎金。
249,303	307,733	152	年終獎金	年	1	337,733	337,733	依規定於年節加發之獎金。
211,839	215,856	16	退休及卹償金				243,936	較上年度預算數215,856元，增

臺北市地方教育發展基金－臺北市北投區大屯國民小學

40501641-35

基金用途－學前教育計畫明細表

中華民國105年度

單位：新臺幣元

前年度決算數	上年度預算數	科 目		本年度預算數				說 明
		編 號	名 稱	單位	數量	單價	金額	
197,841	204,336	161	職員退休及離職金	年	1	232,416	232,416	加28,080元。 提撥退撫基金。
13,998	11,520	162	工員退休及離職金	年	1	11,520	11,520	提撥勞工退休準備金。
317,270	316,508	18	福利費				340,360	較上年度預算數316,508元，增加23,852元。
257,182	235,368	181	分擔員工保險費	年	1	264,660	264,660	分擔公保、勞保、健保費。
		183	傷病醫藥費	人	1	860	860	幼兒園教保人員健康檢查費(新增)。
44,088	49,140	187	員工通勤交通費	人、月、段	1x10x2	630	12,600	教師上下班交通費。
				人、月、段	2x12x2	630	30,240	教保員及廚工上下班交通費。
16,000	32,000	18Y	其他福利費	年	1	32,000	32,000	休假旅遊補助費。
18,690	14,740	2	服務費用				22,364	
5,190	5,740	27	一般服務費				8,864	較上年度預算數5,740元，增加3,124元。
350	900	276	佣金、匯費、經理費				864	

臺北市地方教育發展基金－臺北市北投區大屯國民小學

基金用途－學前教育計畫明細表

中華民國105年度

單位：新臺幣元

前年度決算數	上年度預算數	科 目		本年度預算數				說 明
		編 號	名 稱	單 位	數 量	單 價	金 額	
			及手續費	人、學期	24x2	18	864	委託超商代收學雜費手續費。
4,840	4,840	27F	體育活動費	人、年	4x1	2,000	8,000	文康活動費，本校編列教職員3人，工員1人，合計4人，每人編列2,000元。
13,500	9,000	28	專業服務費				13,500	較上年度預算數9,000元，增加4,500元。
13,500	9,000	28Y	其他	班、人、月	1x3x9	500	13,500	學童午餐指導費及工作人員午餐指導費。
10,227	14,200	3	材料及用品費				26,600	
4,000	7,000	31	使用材料費				19,400	較上年度預算數7,000元，增加12,400元。
4,000	7,000	315	設備零件	年	1	19,400	19,400	幼兒園教學設備由班級設備費移列。(新增)
6,227	7,200	32	用品消耗				7,200	較上年度預算數7,200元，無增減。
6,227	7,200	32Y	其他	班、年	1x1	2,340	2,340	消毒藥水及衛生清潔用品(由班

臺北市地方教育發展基金－臺北市北投區大屯國民小學

40501641-37

基金用途－學前教育計畫明細表

中華民國105年度

單位：新臺幣元

前年度決算數	上年度預算數	科 目		本年度預算數				說 明
		編 號	名 稱	單 位	數 量	單 價	金 額	
				年	1	1,710	1,710	級業務費提撥)。
				班、年	1x1	3,150	3,150	幼兒園班級業務費。
74,188	41,356	7	會費、捐助、補助、分攤、 照護、救濟與交流活動費					專用垃圾袋費用(由班級業務費 提撥)。
74,188	41,356	74	補貼(償)、獎勵、慰問、 照護與救濟					較上年度預算數41,356元，減少 41,356元。
74,188	41,356	74Y	其他					
177,190		9	其他					
177,190		91	其他支出					
177,190		91Y	其他					

臺北市地方教育發展基金－臺北市北投區大屯國民小學

基金用途－一般行政管理計畫明細表

中華民國105年度

單位：新臺幣元

前年度決算數	上年度預算數	科 目		本年度預算數				說 明
		編 號	名 稱	單 位	數 量	單 價	金 額	
7,737,252	7,908,152		合 計				7,915,014	
6,846,547	6,929,062	1	用人費用				6,935,494	
4,434,845	4,548,000	11	正式員額薪資				4,548,000	較上年度預算數4,548,000元，無增減。
2,917,085	3,060,000	113	職員薪金	年	1	3,060,000	3,060,000	教職員4人薪金(詳用人費用彙計表)。
371,460	360,000	114	工員工資	年	1	360,000	360,000	工員1人工資(詳用人費用彙計表)。
1,146,300	1,128,000	115	警餉	年	1	1,128,000	1,128,000	校警2人薪金(詳用人費用彙計表)。
57,000	72,000	12	聘僱及兼職人員薪資				72,000	較上年度預算數72,000元，無增減。
57,000	72,000	124	兼職人員酬金	人、月	1x12	3,000	36,000	兼辦人事兼職費。
				人、月	1x12	3,000	36,000	兼辦會計兼職費。
165,403	202,134	13	超時工作報酬				202,134	較上年度預算數202,134元，無增減。
165,403	202,134	131	加班費				202,134	

臺北市地方教育發展基金－臺北市北投區大屯國民小學

40501641-39

基金用途－一般行政管理計畫明細表

中華民國105年度

單位：新臺幣元

前年度決算數	上年度預算數	科 目		本年度預算數				說 明
		編 號	名 稱	單位	數量	單價	金額	
1,109,680	1,111,500	15	獎金	年	1	202,134	202,134	不休假出勤加班費。
555,421	543,000	151	考績獎金				1,111,500	較上年度預算數1,111,500元，無增減。
554,259	568,500	152	年終獎金	年	1	543,000	543,000	依考績法規定核發之獎金。
334,665	335,424	16	退休及卹償金	年	1	568,500	568,500	依規定於年節加發之獎金。
294,597	317,424	161	職員退休及離職金				335,424	較上年度預算數335,424元，無增減。
40,068	18,000	162	工員退休及離職金	年	1	317,424	317,424	提撥退撫基金。
744,954	660,004	18	福利費	年	1	18,000	18,000	提撥勞工退休準備金。
485,223	442,164	181	分擔員工保險費				666,436	較上年度預算數660,004元，增加6,432元。
131,810	105,840	187	員工通勤交通費	年	1	448,596	448,596	分擔公保、勞保、健保費。
127,921	112,000	18Y	其他福利費	人、月、段	7x12x2	630	105,840	職員及工友上下班交通費。
				年	1	112,000	112,000	休假旅遊補助費。

臺北市地方教育發展基金－臺北市北投區大屯國民小學

基金用途－一般行政管理計畫明細表

中華民國105年度

單位：新臺幣元

前年度決算數	上年度預算數	科 目		本年度預算數				說 明
		編 號	名 稱	單位	數量	單價	金額	
668,707	741,070	2	服務費用				741,500	
55,537	45,000	22	郵電費				40,500	較上年度預算數45,000元，減少4,500元。
288		221	郵費					
54,557	45,000	222	電話費	年	1	40,500	40,500	校園安全保全專線電話費用等。
692		224	數據通訊費					
359,670	369,070	27	一般服務費				374,000	較上年度預算數369,070元，增加4,930元。
351,200	360,600	279	外包費	人、年	9x1	40,000	360,000	消化超額職工(技工、工友)業務外包費。
8,470	8,470	27F	體育活動費	人、年	7x1	2,000	14,000	文康活動費，本校編列教職員4人、工員1人、校警2人，合計7人，每人編列2,000元。
181,500	255,000	28	專業服務費				255,000	較上年度預算數255,000元，無增減。
181,500	255,000	28Y	其他	年	1	80,845	255,000	校園安全例假日人力支援(外包)。
							80,845	

臺北市地方教育發展基金－臺北市北投區大屯國民小學

40501641-41

基金用途－一般行政管理計畫明細表

中華民國105年度

單位：新臺幣元

前年度決算數	上年度預算數	科 目		本年度預算數				說 明
		編 號	名 稱	單位	數量	單價	金額	
				年	1	174,155	174,155	校園安全機械定點、機動巡邏等保全費用。
72,000	72,000	29	公共關係費				72,000	較上年度預算數72,000元，無增減。
72,000	72,000	291	公共關係費	月	12	6,000	72,000	校長特別費。
220,998	238,020	3	材料及用品費				238,020	
220,998	238,020	32	用品消耗				238,020	較上年度預算數238,020元，無增減。
204,198	232,200	321	辦公(事務)用品	年	1	232,200	232,200	統籌業務費計算如下：普通班6班、特教班1班、附設幼兒園1班，1,290元x15班x12月=232,200元。
16,800	5,820	325	服裝	人、套	2x1	1,500	3,000	校警夏服(成立第31年)。
				雙	2	100	200	校警襪子。
				人、雙	2x1	1,100	2,200	校警皮鞋。
				人、年	2x1	210	420	校警服裝配備。
1,000		7	會費、捐助、補助、分攤、照護、救濟與交流活					

臺北市地方教育發展基金－臺北市北投區大屯國民小學

基金用途－一般行政管理計畫明細表

中華民國105年度

單位：新臺幣元

前年度決算數	上年度預算數	科 目		本年度預算數				說 明
		編 號	名 稱	單 位	數 量	單 價	金 額	
1,000		71	動費 會費					
1,000		713	職業團體會費					

臺北市地方教育發展基金－臺北市北投區大屯國民小學

40501641-43

基金用途－建築及設備計畫明細表

中華民國105年度

單位：新臺幣元

前年度決算數	上年度預算數	科 目		本年度預算數				說 明
		編 號	名 稱	單位	數量	單價	金額	
7,082,848	4,033,310		合計				2,385,653	
7,082,848	4,033,310	5	購建固定資產、無形資產及非理財目的之長期投資				2,385,653	
643,498	1,094,900	51	購置固定資產				1,028,200	
643,498	1,094,900		一般建築及設備計畫				1,028,200	新增。
			孝棟圍牆改善工程				635,700	
		512	興建土地改良物				635,700	
				公尺	65	9,780	635,700	一、施工費
							635,700	新建圍牆(含拆除棄運、收邊、基礎)(孝棟圍牆改善工程)。
			幼兒園活動場地改善工程				20,000	
		514	購置機械及設備				20,000	
				幕	1	20,000	20,000	新購電子白板(幼兒園活動場地改善工程)。
			班級設備				158,000	
		514	購置機械及				110,200	

臺北市地方教育發展基金－臺北市北投區大屯國民小學

基金用途－建築及設備計畫明細表

中華民國105年度

單位：新臺幣元

前年度決算數	上年度預算數	科 目		本年度預算數				說 明
		編 號	名 稱	單位	數量	單價	金額	
			設備	臺	1	17,200	17,200	新購打石機(總務處)。
				臺	3	31,000	93,000	汰舊換新窗型冷氣機2.5噸含安裝費(教務處)。
		516	購置什項設備				47,800	
				臺	1	20,000	20,000	新購森巴鼓(教務處)。
				年	1	17,800	17,800	新購多功能轉印機(教務處)。
				年	1	10,000	10,000	新購腳架(雲台)(教務處)。
		514	學校設備				20,500	
			購置機械及設備				20,500	
				臺	1	20,500	20,500	汰舊換新單槍投影機。
		514	資訊設備				194,000	
			購置機械及設備				194,000	
				臺	6	23,000	138,000	汰舊換新個人電腦(電腦專案計畫)。
				年	1	56,000	56,000	汰舊換新電腦周邊設備及零組件(電腦專案計畫)。
643,498	1,094,900		校園設備					

臺北市地方教育發展基金－臺北市北投區大屯國民小學

40501641-45

基金用途－建築及設備計畫明細表

中華民國105年度

單位：新臺幣元

前年度決算數	上年度預算數	科 目		本年度預算數				說 明
		編 號	名 稱	單 位	數 量	單 價	金 額	
328,346	1,005,500	514	購置機械及設備					
152,000	49,000	515	購置交通及運輸設備					
163,152	40,400	516	購置什項設備					
		52	購置無形資產				36,000	
			一般建築及設備計畫				36,000	新增。
			資訊設備				36,000	
		521	購置電腦軟體				36,000	
				年	1	36,000	36,000	新購套裝軟體(電腦專案計畫)。
6,439,350	2,938,410	58	遞延支出(臺北市地方教育發展基金及臺北市臺北都會區捷運固定資產重置基金專用)				1,321,453	
6,439,350	2,938,410		一般建築及設備計畫				1,321,453	新增。
			幼兒園活動場地改善工程				765,883	

臺北市地方教育發展基金－臺北市北投區大屯國民小學

基金用途－建築及設備計畫明細表

中華民國105年度

單位：新臺幣元

前年度決算數	上年度預算數	科 目		本年度預算數				說 明
		編 號	名 稱	單位	數量	單價	金額	
		581	遞延修繕房屋建築支出				765,883	
				公尺	10	10,500	105,000	一、施工費 高櫥櫃施作(120CM以上)。
				公尺	6	5,250	31,500	高吊櫥施作。
				公尺	5	6,300	31,500	矮櫥櫃施作(120CM以下)。
				平方公尺	265	1,580	418,700	彈性地坪(含拆除運棄、基礎及收邊)。
				平方公尺	1	121,340	121,340	山區搬運費(20%施工費用)。
				式	1	43,682	43,682	二、委託技術服務費(總包價法)
				式	1	14,161	14,161	三、工程管理費(按施工費2%提列)。
6,439,350	2,938,410		校園整修工程					
4,770,618	2,237,225	581	遞延修繕房屋建築支出					
1,668,732	701,185	582	其他遞延支出					
			孝棟圍牆改善工程				555,570	
		582	其他遞延支出				555,570	

臺北市地方教育發展基金－臺北市北投區大屯國民小學

40501641-47

基金用途－建築及設備計畫明細表

中華民國105年度

單位：新臺幣元

前年度決算數	上年度預算數	科 目		本年度預算數				說 明
		編 號	名 稱	單位	數量	單價	金額	
							479,100	一、施工費
				立方公尺	220	460	101,200	粉刷油漆、水泥砂漿粉光。
				立方公尺	150	460	69,000	鷹架及墜落防止設施。
				公尺	12	3,000	36,000	不銹鋼柱。
				公尺	5	2,420	12,100	斷根、RC截根牆。
				平方公尺	150	500	75,000	安全網。
				式	1	185,800	185,800	山區搬運費（20%施工費用）。
				式	1	66,888	66,888	二、委託技術服務費(總包價法)。
				式	1	9,582	9,582	三、工程管理費(依施工費2%提列)。

本 頁 空 白

參 考 表

臺北市地方教育發展基金－臺北市北投區大屯國民小學

40501641-49

預計平衡表

中華民國105年12月31日

單位：新臺幣元

103年(前年)12月31日		科 目		105年12月31日		104年(上年)12月31日				比較 增減(-)
決 算 數		編 號	名 稱	預 計 數		預 計 數	調 整 數(±)	調 整 後 預 計 數		
金 額	%			金 額	%			金 額	%	
37,520,914	100.00		資產合計	35,241,521	100.00	30,606,370	5,766,516	36,372,886	100.00	-1,131,365
37,520,914	100.00	1	資產	35,241,521	100.00	30,606,370	5,766,516	36,372,886	100.00	-1,131,365
4,213,201	11.23	11	流動資產	1,933,808	5.48	1,267,443	1,797,730	3,065,173	8.43	-1,131,365
4,128,988	11.00	111	現金	1,849,595	5.25	1,207,443	1,773,517	2,980,960	8.20	-1,131,365
4,128,988	11.00	1112	銀行存款	1,849,595	5.25	1,207,443	1,773,517	2,980,960	8.20	-1,131,365
84,213	0.23	115	預付款項	84,213	0.23	60,000	24,213	84,213	0.23	
84,213	0.23	1154	預付費用	84,213	0.23	60,000	24,213	84,213	0.23	
524,007	1.40	12	投資、長期應收款項、貸墊款及準備金	524,007	1.49	496,604	27,403	524,007	1.44	
524,007	1.40	124	準備金	524,007	1.49	496,604	27,403	524,007	1.44	
334,467	0.89	1241	退休及離職準備金	334,467	0.95	307,064	27,403	334,467	0.92	
189,540	0.51	124Y	其他準備金	189,540	0.54	189,540		189,540	0.52	
32,783,706	87.37	13	其他資產	32,783,706	93.03	28,842,323	3,941,383	32,783,706	90.13	
32,783,706	87.37	131	什項資產	32,783,706	93.03	28,842,323	3,941,383	32,783,706	90.13	
13,515	0.04	1315	暫付及待結轉帳項	13,515	0.04		13,515	13,515	0.03	
32,770,191	87.33	1316	代管資產	32,770,191	92.99	28,842,323	3,927,868	32,770,191	90.10	
37,520,914	100.00		負債及基金餘額合計	35,241,521	100.00	30,606,370	5,766,516	36,372,886	100.00	-1,131,365
35,050,699	93.42	2	負債	35,050,699	99.46	30,416,830	4,633,869	35,050,699	96.36	
1,420,193	3.79	21	流動負債	1,420,193	4.03	844,381	575,812	1,420,193	3.90	
1,420,193	3.79	212	應付款項	1,420,193	4.03	844,381	575,812	1,420,193	3.90	
1,322,944	3.53	2123	應付代收款	1,322,944	3.75	844,381	478,563	1,322,944	3.64	
67,891	0.18	2125	應付費用	67,891	0.20		67,891	67,891	0.19	
29,358	0.08	2129	應付工程款	29,358	0.08		29,358	29,358	0.07	
33,630,506	89.63	22	其他負債	33,630,506	95.43	29,572,449	4,058,057	33,630,506	92.46	
33,630,506	89.63	221	什項負債	33,630,506	95.43	29,572,449	4,058,057	33,630,506	92.46	

臺北市地方教育發展基金－臺北市北投區大屯國民小學

預計平衡表

中華民國105年12月31日

單位：新臺幣元

103年(前年)12月31日		科 目		105年12月31日		104年(上年)12月31日				比較 增減(-)
決 算 數		編 號	名 稱	預 計 數		預 計 數	調 整 數(±)	調 整 後 預 計 數		
金 額	%			金 額	%			金 額	%	
491,558	1.31	2211	存入保證金	491,558	1.39	341,092	150,466	491,558	1.35	
334,467	0.89	2213	應付退休及離職金	334,467	0.95	307,064	27,403	334,467	0.92	
32,770,191	87.34	2214	應付代管資產	32,770,191	92.99	28,842,323	3,927,868	32,770,191	90.10	
34,290	0.09	2215	暫收及待結轉帳項	34,290	0.10	81,970	-47,680	34,290	0.09	
2,470,215	6.58	3	基金餘額	190,822	0.54	189,540	1,132,647	1,322,187	3.64	-1,131,365
2,470,215	6.58	31	基金餘額	190,822	0.54	189,540	1,132,647	1,322,187	3.64	-1,131,365
2,470,215	6.58	311	基金餘額	190,822	0.54	189,540	1,132,647	1,322,187	3.64	-1,131,365
2,470,215	6.58	3111	累積餘額	190,822	0.54	189,540	1,132,647	1,322,187	3.64	-1,131,365

註：1.信託代理與保證資產(負債)前年度決算數0元，上年度調整後預計數0元，本年度預計數0元。

2.或有資產(負債)0元。

3.本基金自93年度起，本固定項目分開原則，將屬長期固定帳項，包括固定資產9,050,014元、無形資產69,700元及長期債務0元等，另立帳類管理，未納入本表。

臺北市地方教育發展基金－臺北市北投區大屯國民小學

40501641-51

各項費用彙計表

中華民國105年度

單位：新臺幣元

前年度 決算數	上年度 預算數	計畫別	合計	國民教育計畫	學前教育計畫	一般行政管理計畫	建築及設備計畫
		用途別科目					
45,508,211	36,672,594	合計	42,690,789	28,417,320	3,972,802	7,915,014	2,385,653
33,556,683	28,267,471	用人費用	35,732,413	24,873,081	3,923,838	6,935,494	
19,783,225	16,405,860	正式員額薪資	21,709,860	14,460,000	2,701,860	4,548,000	
17,954,167	14,545,860	職員薪金	19,849,860	14,460,000	2,329,860	3,060,000	
682,758	732,000	工員工資	732,000		372,000	360,000	
1,146,300	1,128,000	警餉	1,128,000			1,128,000	
649,069	186,400	聘僱及兼職人員薪資	186,400	114,400		72,000	
649,069	186,400	兼職人員酬金	186,400	114,400		72,000	
408,972	449,236	超時工作報酬	482,836	202,753	77,949	202,134	
404,987	439,636	加班費	473,236	193,153	77,949	202,134	
3,985	9,600	誤餐費	9,600	9,600			
4,242,169	3,736,733	獎金	4,841,733	3,170,500	559,733	1,111,500	
1,842,151	1,686,000	考績獎金	2,128,000	1,363,000	222,000	543,000	
2,400,018	2,050,733	年終獎金	2,713,733	1,807,500	337,733	568,500	
5,351,632	4,517,580	退休及卹償金	5,107,386	4,528,026	243,936	335,424	
5,281,762	4,488,060	職員退休及離職金	5,077,866	4,528,026	232,416	317,424	
69,870	29,520	工員退休及離職金	29,520		11,520	18,000	
3,121,616	2,971,662	福利費	3,404,198	2,397,402	340,360	666,436	

臺北市地方教育發展基金－臺北市北投區大屯國民小學

各項費用彙計表

中華民國105年度

單位：新臺幣元

前年度 決算數	上年度 預算數	計畫別	合計	國民教育計畫	學前教育計畫	一般行政管理計畫	建築及設備計畫
		用途別科目					
1,963,505	1,485,228	分擔員工保險費	2,016,888	1,303,632	264,660	448,596	
23,000	94,000	傷病醫藥費	76,860	76,000	860		
359,536	375,480	員工通勤交通費	362,880	214,200	42,840	105,840	
775,575	1,016,954	其他福利費	947,570	803,570	32,000	112,000	
1,895,621	1,717,457	服務費用	1,862,463	1,098,599	22,364	741,500	
157,285	165,987	水電費	325,761	325,761			
143,677	156,057	工作場所電費	316,030	316,030			
13,608	9,930	工作場所水費	9,731	9,731			
55,537	45,000	郵電費	40,500			40,500	
288		郵費					
54,557	45,000	電話費	40,500			40,500	
692		數據通訊費					
129,308	29,140	旅運費	29,140	29,140			
17,108	29,140	國內旅費	29,140	29,140			
112,200		貨物運費					
600		印刷裝訂與廣告費					
600		印刷及裝訂費					
450,706	520,730	修理保養及保固費	521,130	521,130			

臺北市地方教育發展基金－臺北市北投區大屯國民小學

40501641-53

各項費用彙計表

中華民國105年度

單位：新臺幣元

前年度 決算數	上年度 預算數	計畫別	合計	國民教育計畫	學前教育計畫	一般行政管理計畫	建築及設備計畫
		用途別科目					
348,845	431,078	一般房屋修護費	431,078	431,078			
69,135	89,652	機械及設備修護費	90,052	90,052			
32,726		什項設備修護費					
412,261	397,940	一般服務費	420,032	37,168	8,864	374,000	
1,620	5,880	佣金、匯費、經理費及手續費	4,032	3,168	864		
351,200	360,600	外包費	360,000			360,000	
25,575		計時與計件人員酬金					
33,866	31,460	體育活動費	56,000	34,000	8,000	14,000	
617,924	486,660	專業服務費	453,900	185,400	13,500	255,000	
287,611	48,800	講課鐘點、稿費、出席審查及查詢費	48,800	48,800			
17,013	10,260	委託檢驗(定)試驗認證費	9,000	9,000			
	3,600	試務甄選費	3,600	3,600			
36,000	36,000	電子計算機軟體服務費					
277,300	388,000	其他	392,500	124,000	13,500	255,000	
72,000	72,000	公共關係費	72,000			72,000	
72,000	72,000	公共關係費	72,000			72,000	
739,179	744,600	材料及用品費	744,460	479,840	26,600	238,020	
270,670	297,200	使用材料費	266,600	247,200	19,400		

臺北市地方教育發展基金－臺北市北投區大屯國民小學

各項費用彙計表

中華民國105年度

單位：新臺幣元

前年度 決算數	上年度 預算數	計畫別 用途別科目	合計	計畫別			
				國民教育計畫	學前教育計畫	一般行政管理計畫	建築及設備計畫
270,670	297,200	設備零件	266,600	247,200	19,400		
468,509	447,400	用品消耗	477,860	232,640	7,200	238,020	
205,680	238,000	辦公(事務)用品	238,000	5,800		232,200	
60,875		報章什誌	24,000	24,000			
16,800	5,820	服裝	5,820			5,820	
10,940	5,000	醫療用品(非醫療院所使用)	5,000	5,000			
174,214	198,580	其他	205,040	197,840	7,200		
1,507,750	1,549,200	租金、償債與利息	1,504,800	1,504,800			
1,507,750	1,549,200	交通及運輸設備租金	1,500,000	1,500,000			
1,507,750	1,549,200	車租	1,500,000	1,500,000			
		什項設備租金	4,800	4,800			
		什項設備租金	4,800	4,800			
7,082,848	4,033,310	購建固定資產、無形資產及非理財目的之長期投資	2,385,653				2,385,653
643,498	1,094,900	購置固定資產	1,028,200				1,028,200
		興建土地改良物	635,700				635,700
328,346	1,005,500	購置機械及設備	344,700				344,700
152,000	49,000	購置交通及運輸設備					
163,152	40,400	購置什項設備	47,800				47,800

臺北市地方教育發展基金－臺北市北投區大屯國民小學

40501641-55

各項費用彙計表

中華民國105年度

單位：新臺幣元

前年度 決算數	上年度 預算數	計畫別	合計	國民教育計畫	學前教育計畫	一般行政管理計畫	建築及設備計畫
		用途別科目					
		購置無形資產	36,000				36,000
		購置電腦軟體	36,000				36,000
6,439,350	2,938,410	遞延支出(臺北市地方教育發展基金及臺北市臺北都會區捷運固定資產重置基金專用)	1,321,453				1,321,453
4,770,618	2,237,225	遞延修繕房屋建築支出	765,883				765,883
1,668,732	701,185	其他遞延支出	555,570				555,570
436,030	201,356	會費、捐助、補助、分攤、照護、救濟與交流活動費	300,000	300,000			
1,000		會費					
1,000		職業團體會費					
435,030	201,356	補貼(償)、獎勵、慰問、照護與救濟	300,000	300,000			
435,030	201,356	其他	300,000	300,000			
290,100	159,200	其他	161,000	161,000			
290,100	159,200	其他支出	161,000	161,000			
290,100	159,200	其他	161,000	161,000			

臺北市地方教育發展基金－臺北市北投區大屯國民小學

員工人數彙計表

中華民國105年度

單位：人

計 畫 及 項 目	本年度預算數	上年度預算數	本年度增減數	增 減 原 因
合計	28	25	3	
國民教育計畫部分	17	14	3	
正式職員	17	14	3	
學前教育計畫部分	4	4		
正式職員	3	3		
正式工員	1	1		
一般行政管理計畫部分	7	7		
正式職員	6	6		
正式工員	1	1		

註：1.本表不包含臨時工員人數。

2.本表臨時職員係指奉准有案之約聘僱人員。

本 頁 空 白

彙計表

105年度

單位：新臺幣元

其他獎金	退休及卹償金		資遣費	福 利 費					提繳費
	退休金	卹償金		分擔保險費	傷病醫藥費	提撥福利金	員工通勤交通費	其他福利費	
	5,107,386			2,016,888	76,860		362,880	947,570	
	4,528,026			1,303,632	76,000		214,200	803,570	
	4,528,026			1,303,632	76,000		214,200	803,570	
	243,936			264,660	860		42,840	32,000	

用人費用

中華民國

計畫及項目	合計	正式員額薪資	聘僱及兼職人員薪資	超時工作報酬	津貼	獎金		
						年終獎金	績效獎金	考績獎金
年終獎金	337,733					337,733		
職員退休及離職金	232,416							
工員退休及離職金	11,520							
分擔員工保險費	264,660							
傷病醫藥費	860							
員工通勤交通費	42,840							
其他福利費	32,000							
一般行政管理計畫	6,935,494	4,548,000	72,000	202,134		568,500		543,000
職員薪金	3,060,000	3,060,000						
工員工資	360,000	360,000						
警餉	1,128,000	1,128,000						
兼職人員酬金	72,000		72,000					
加班費	202,134			202,134				
考績獎金	543,000							543,000
年終獎金	568,500					568,500		
職員退休及離職金	317,424							
工員退休及離職金	18,000							
分擔員工保險費	448,596							

彙計表

105年度

單位：新臺幣元

其他獎金	退休及卹償金		資遣費	福 利 費					提繳費
	退休金	卹償金		分擔保險費	傷病醫藥費	提撥福利金	員工通勤交通費	其他福利費	
	232,416								
	11,520			264,660	860		42,840	32,000	
	335,424			448,596			105,840	112,000	
	317,424								
	18,000			448,596					

用人費用

中華民國

計畫及項目	合計	正式員額薪資	聘僱及兼職 人員薪資	超時工作報酬	津貼	獎金		
						年終獎金	績效獎金	考績獎金
員工通勤交通費	105,840							
其他福利費	112,000							

註：本表不包含臨時工員薪津。

彙計表

105年度

單位：新臺幣元

其他獎金	退休及卹償金		資遣費	福 利 費					提繳費
	退休金	卹償金		分擔保險費	傷病醫藥費	提撥福利金	員工通勤交通費	其他福利費	
							105,840	112,000	

臺北市地方教育發展基金－臺北市北投區大屯國民小學單位（或計畫）成本分析表

中華民國105年度

單位：新臺幣元

計畫別	單位	單位成本	數量	預算數	說明
合計				42,690,789	
國民教育計畫				28,417,320	
學前教育計畫				3,972,802	
一般行政管理計畫				7,915,014	
建築及設備計畫				2,385,653	

臺北市地方教育發展基金－臺北市北投區大屯國民小學

40501641-65

5年來主要業務計畫分析表

中華民國105年度

單位：新臺幣元

年 度 及 項 目	單 位	數 量	單位成本或 平均利(費)率	金 額	說 明
(本)年度預算數				32,390,122	
國民教育計畫				28,417,320	
學前教育計畫				3,972,802	
(上)年度預算數				24,731,132	
國民教育計畫				21,078,930	
學前教育計畫				3,652,202	
(前)年度決算數				30,688,111	
國民教育計畫				26,803,969	
學前教育計畫				3,884,142	
(102)年度決算數				27,770,325	
國民教育計畫				24,299,367	
學前教育計畫				3,470,958	
(101)年度決算數				27,140,452	
國民教育計畫				24,328,238	
學前教育計畫				2,812,214	

臺北市地方教育發展基金－臺北市北投區大屯國民小學

固定項目明細表

中華民國105年度

單位：新臺幣元

項 目	期初餘額	本年度增加	本年度減少	期末餘額	說 明
資產	8,055,514	1,064,200		9,119,714	
土地改良物		635,700		635,700	
房屋及建築	1,183,778			1,183,778	
機械及設備	4,239,157	344,700		4,583,857	
交通及運輸設備	919,828			919,828	
什項設備	1,679,051	47,800		1,726,851	
電腦軟體	33,700	36,000		69,700	

註：92年度以前已提折舊142,750元(包括機械及設備累計折舊111,698元、什項設備累計折舊31,052元)及已攤銷費用76,585元(包括其他遞延費用76,585元)，自93年度起，本固定項目分開原則，將屬長期固定帳項另立帳類管理(不再計提折舊及攤銷)。